



*Reti ospedaliere
Strumenti e modelli per la
programmazione*

Convegno

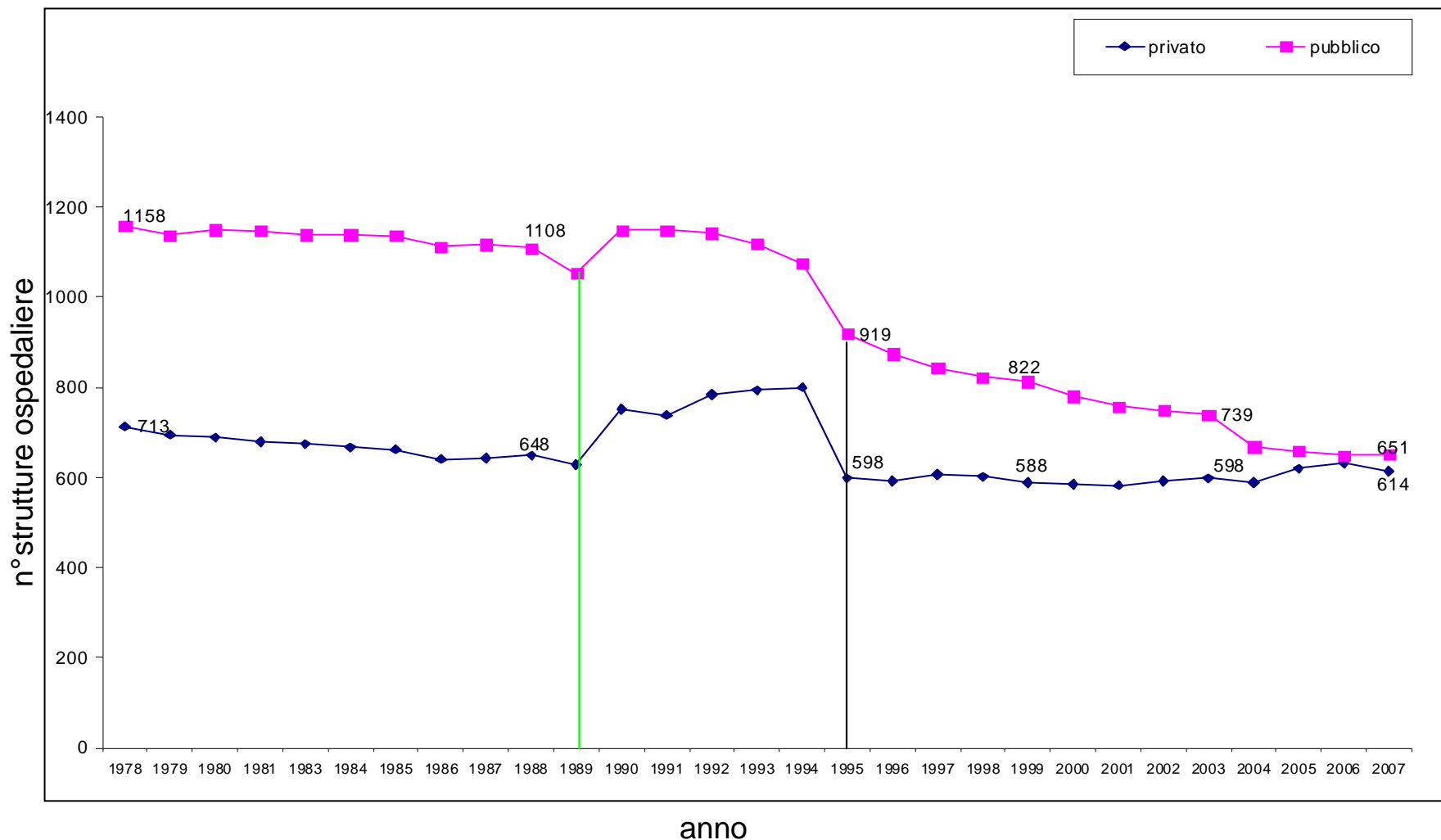
*di presentazione dei risultati del
Progetto di ricerca corrente finanziato dal
Ministero del Lavoro, della Salute e
delle Politiche Sociali*

Strumenti di lettura delle reti in Italia

**G. V. De Giacomi, E. Di Virgilio, M. Aguilar
Matamoros, R. Didomenicantonio, E. Pieroni**

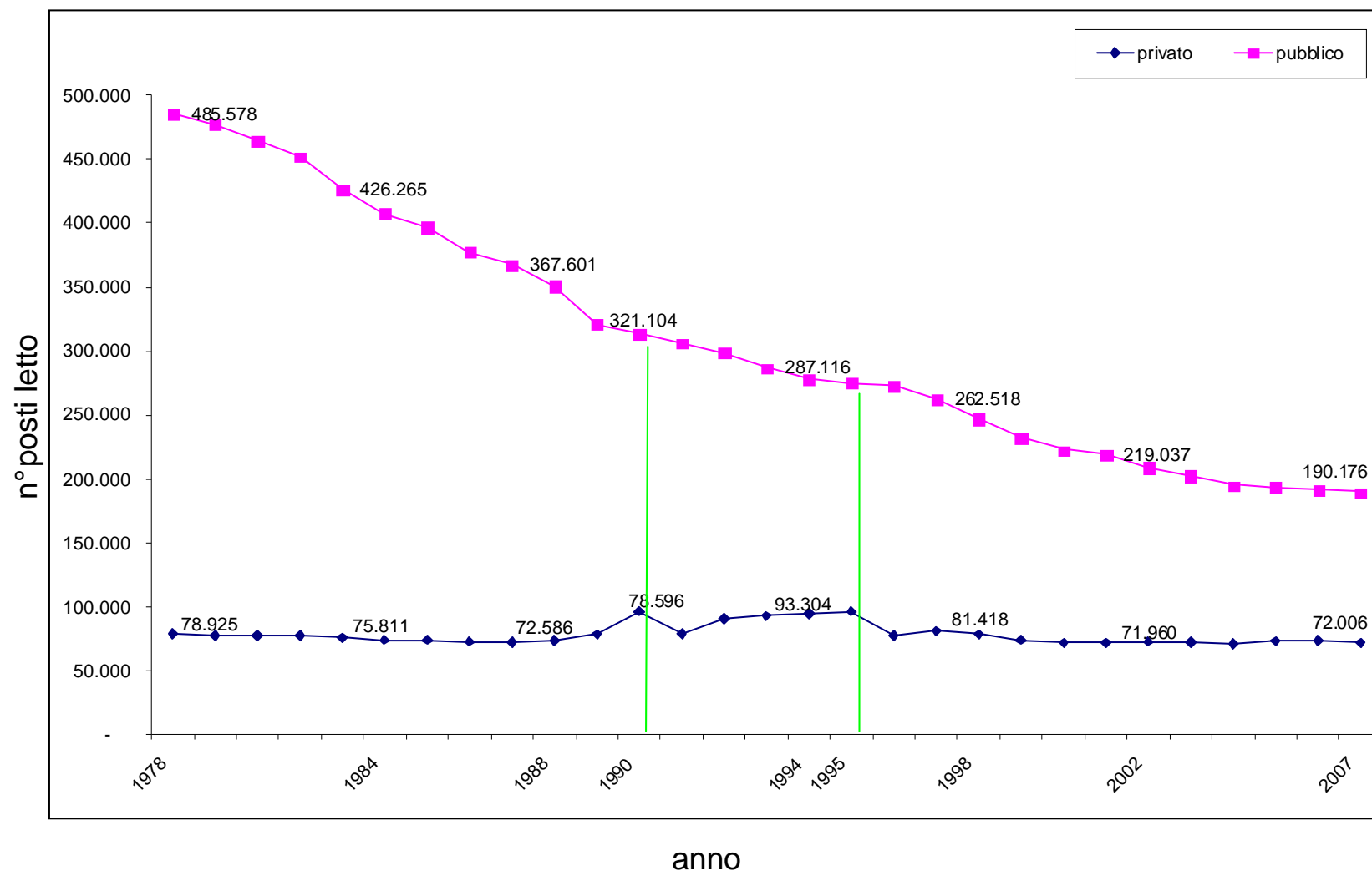
Roma, 5 Novembre 2009

Numero strutture ospedaliere pubbliche e private, periodo 1978 - 2007



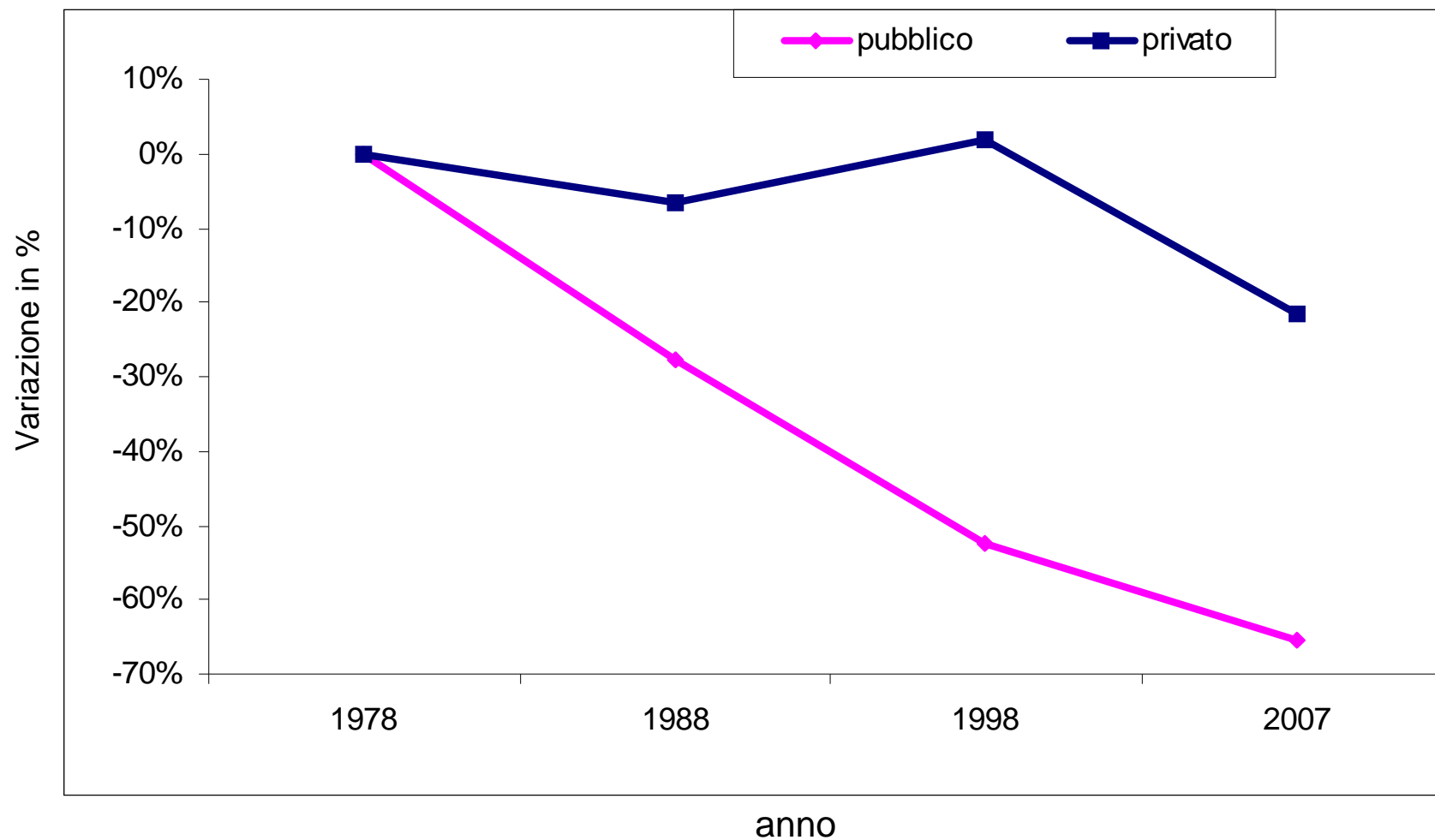
Fonte: Istat – MinSal/NSIS

Numero posti letto in ospedali pubblici e privati, periodo 1978 - 2007

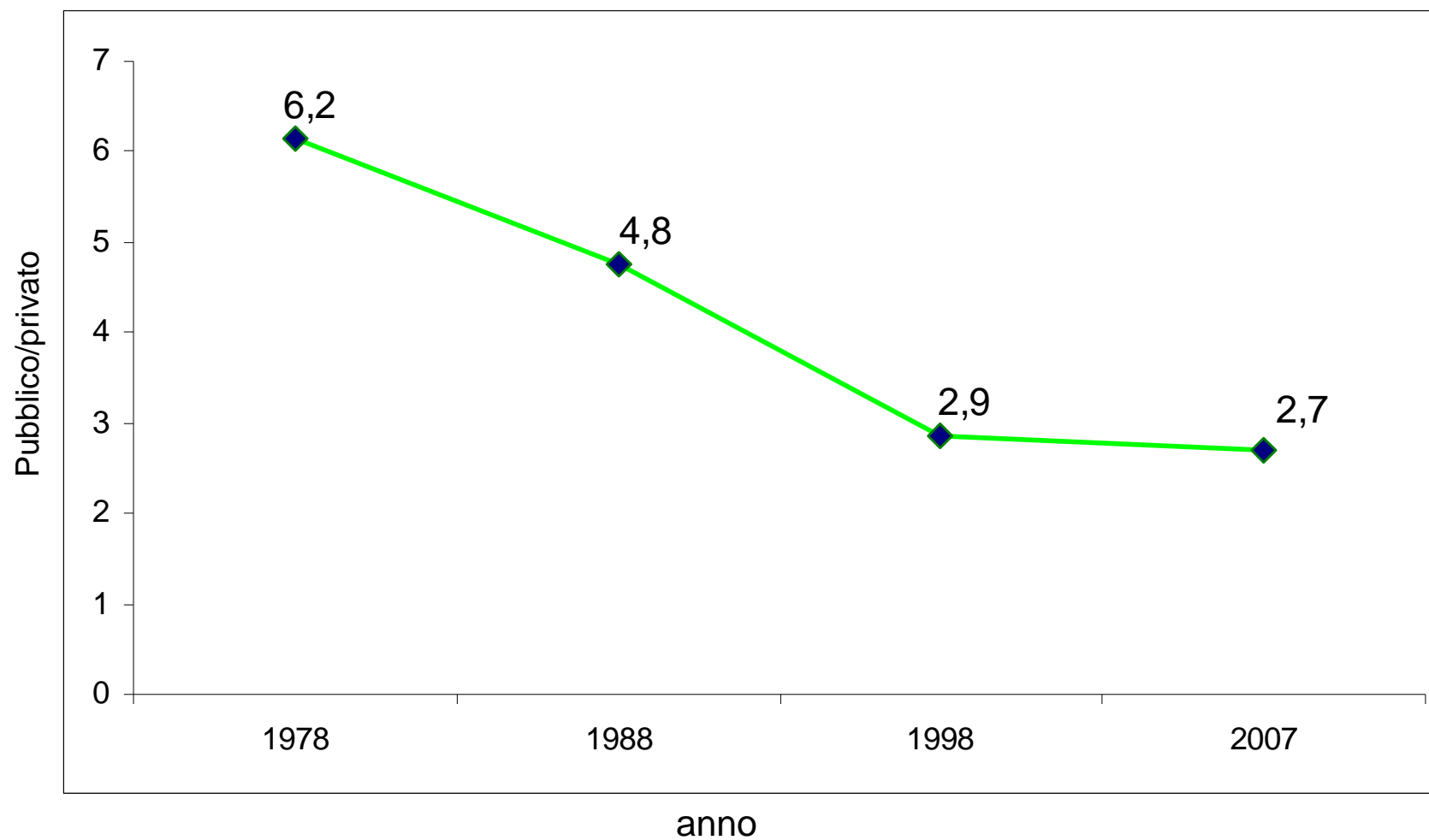


Fonte: Istat – MinSal/NSIS

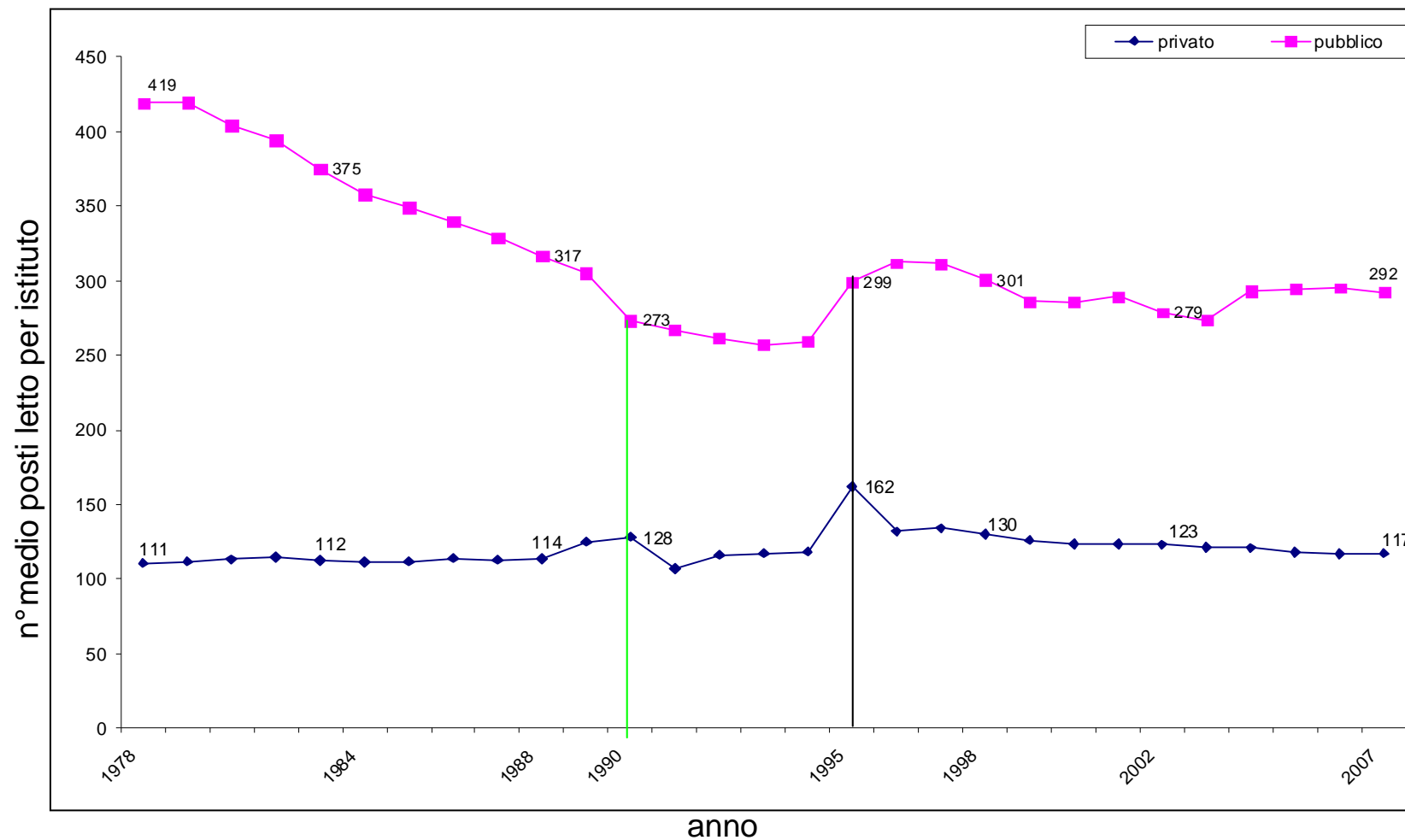
Variazione in % dei posti letto pubblici e privati, periodo 1978 - 2007



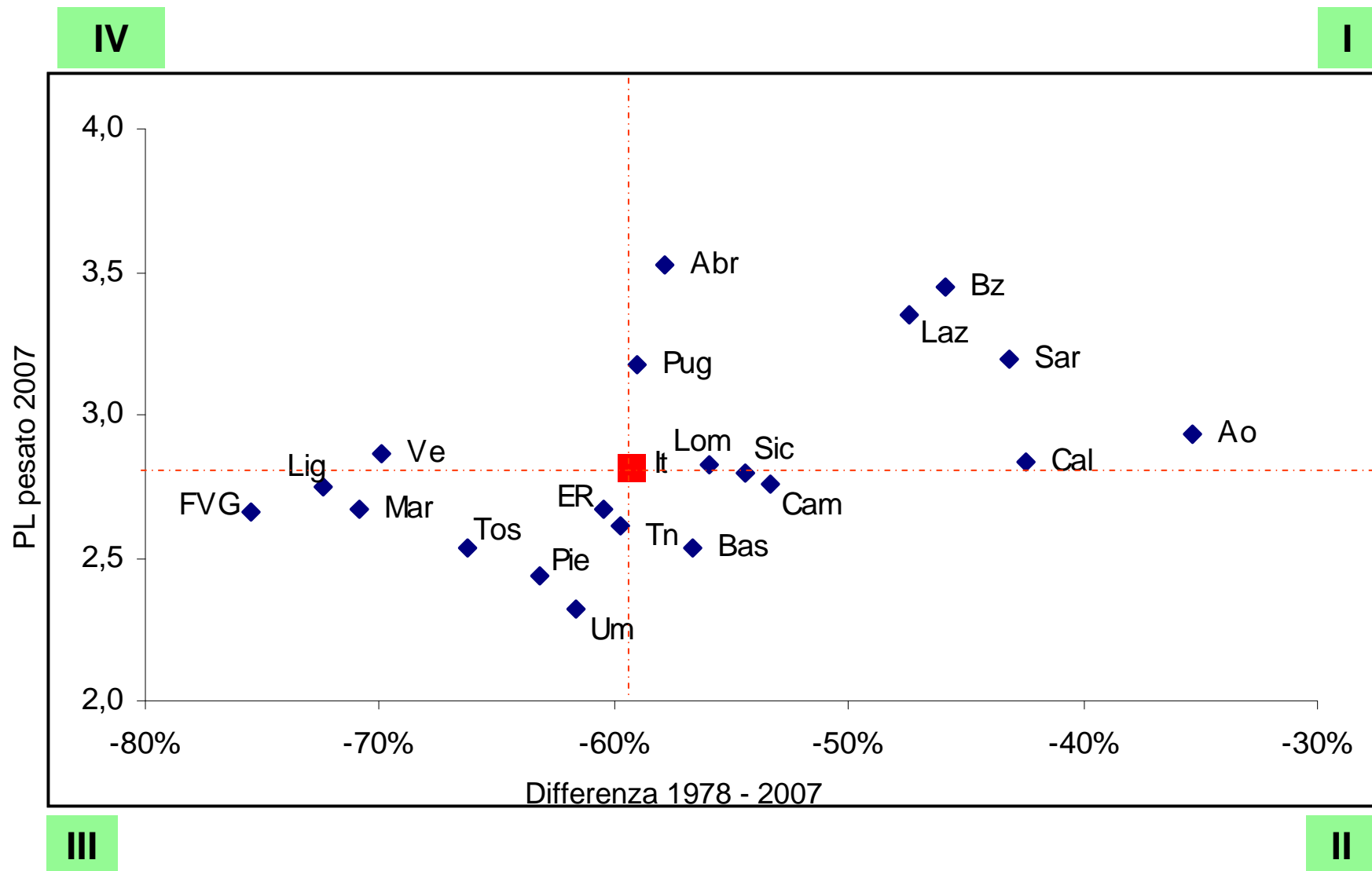
Rapporto del numero di posti letto pubblici privati, periodo 1978 -2007



Numero medio posti letto per istituto pubblico e privato, periodo 1978 - 2007



Evoluzione della rete ospedaliera, 1978-2007



Trend del numero di istituti e dei posti letto per tipologia nel pubblico e nel privato dal 1995 al 2007

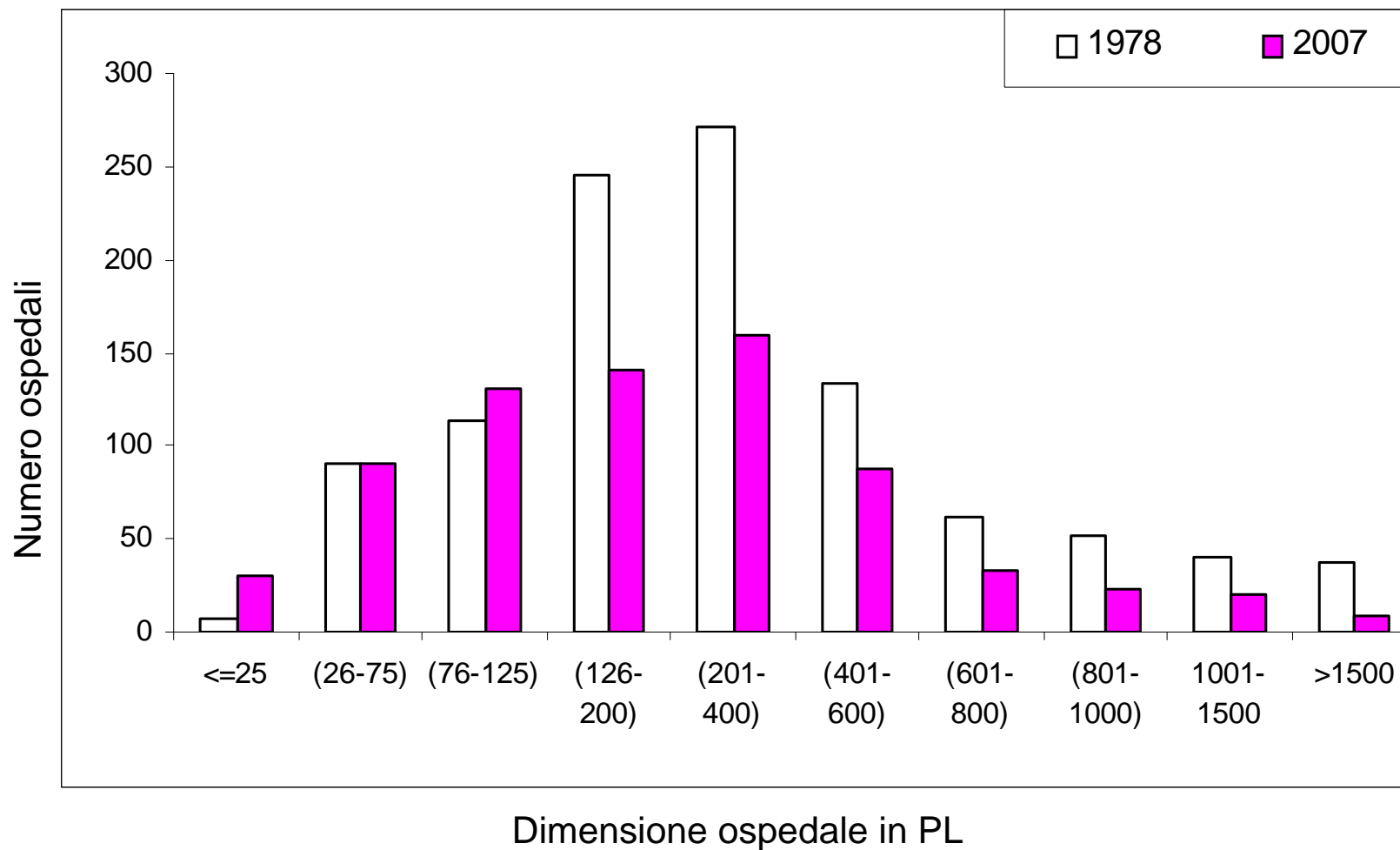
Pubblico

	strutture		posti letto	
	1995	2007	1995	2007
AO	62	53	60.071	34.519
Polclinico univ	11	25	7.997	22.617
IRCCS+enti di ricerca	24	20	4.394	3.305
presidio usl+gest diretta	822	553	202.655	129.735

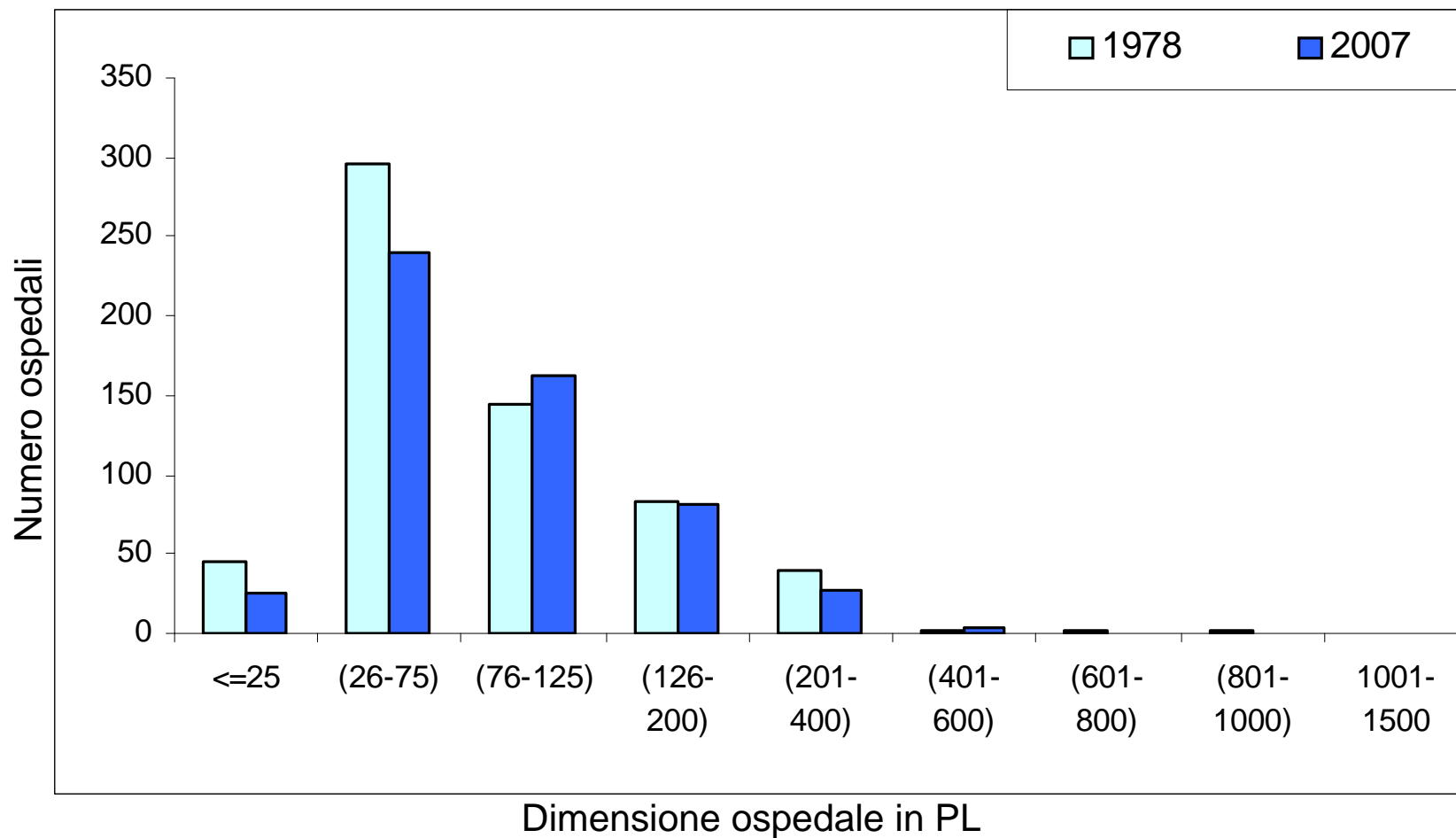
Privato

	strutture		posti letto	
	1995	2007	1995	2007
AO	2	2	1.799	2.105
IRCCS	24	41	6.713	12.109
C.di cura	530	541	75.953	50.495
assimilato	42	30	12.372	7.297

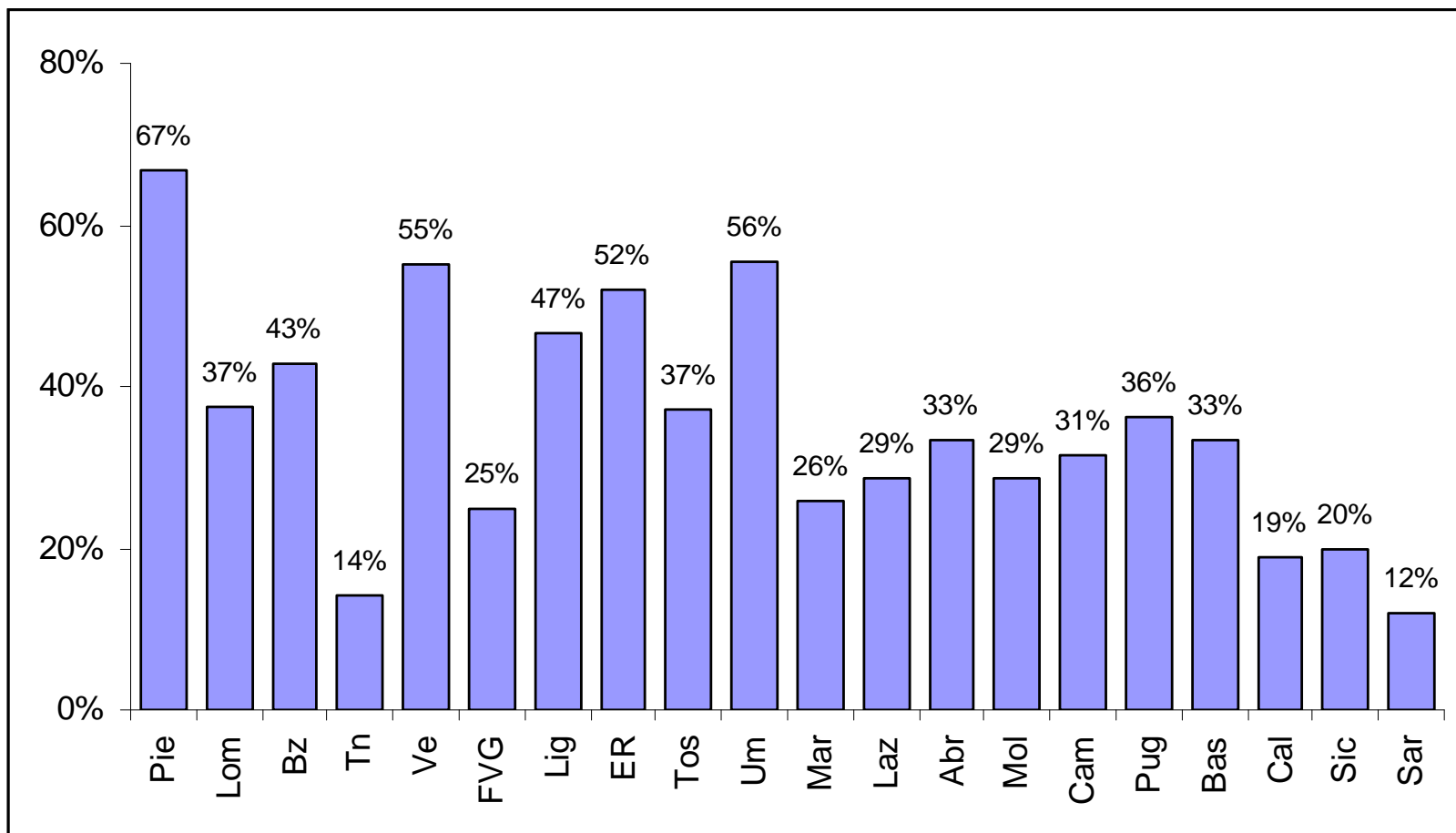
Numero di istituti pubblici classificati per numero di posti letto, anni 1978 - 2007



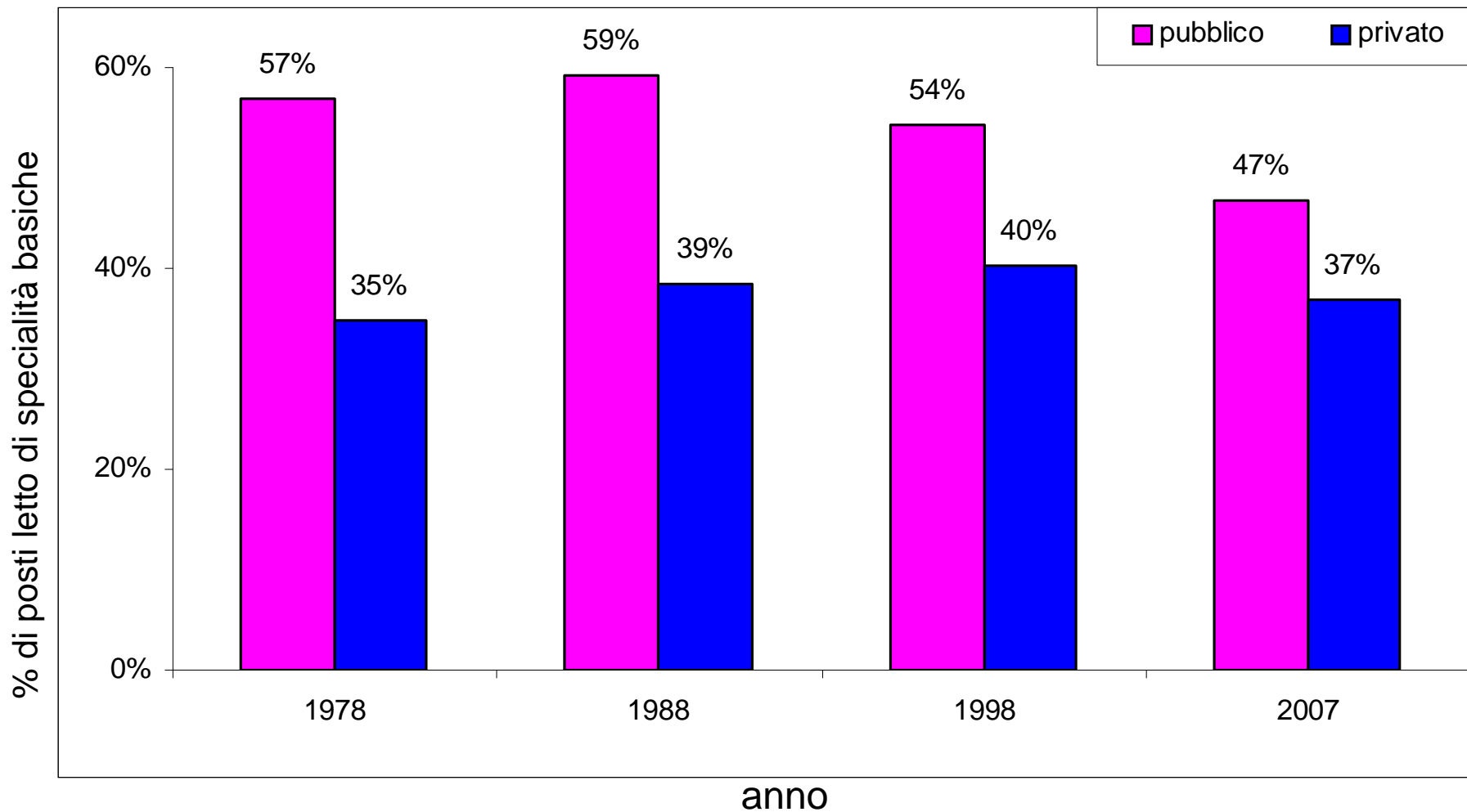
Numero di istituti privati, classificati per numero di posti letto, anni 1978 - 2007



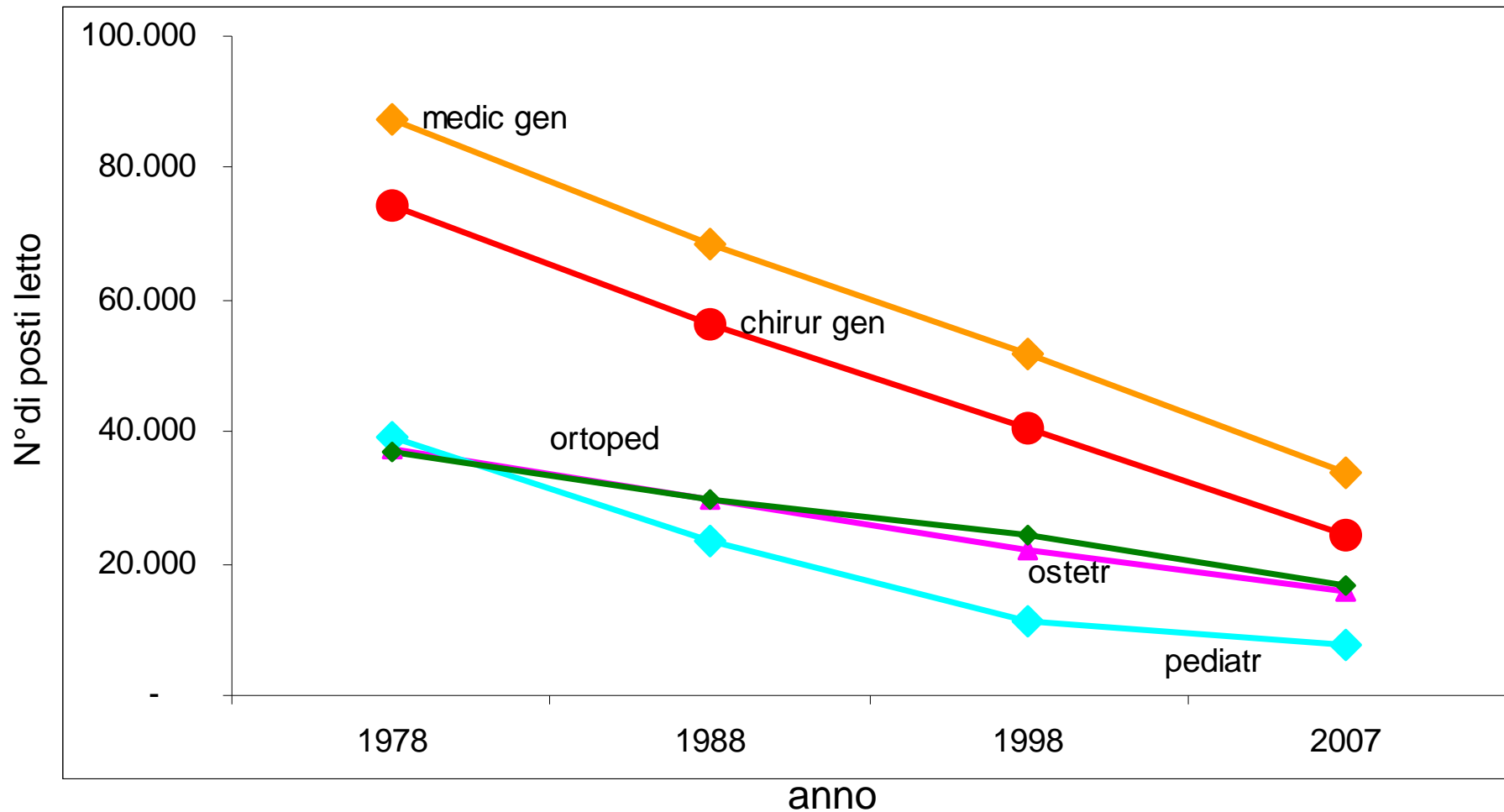
Proporzione di istituti pubblici, con 201-600 posti letto per ricovero ordinario, anno 2006



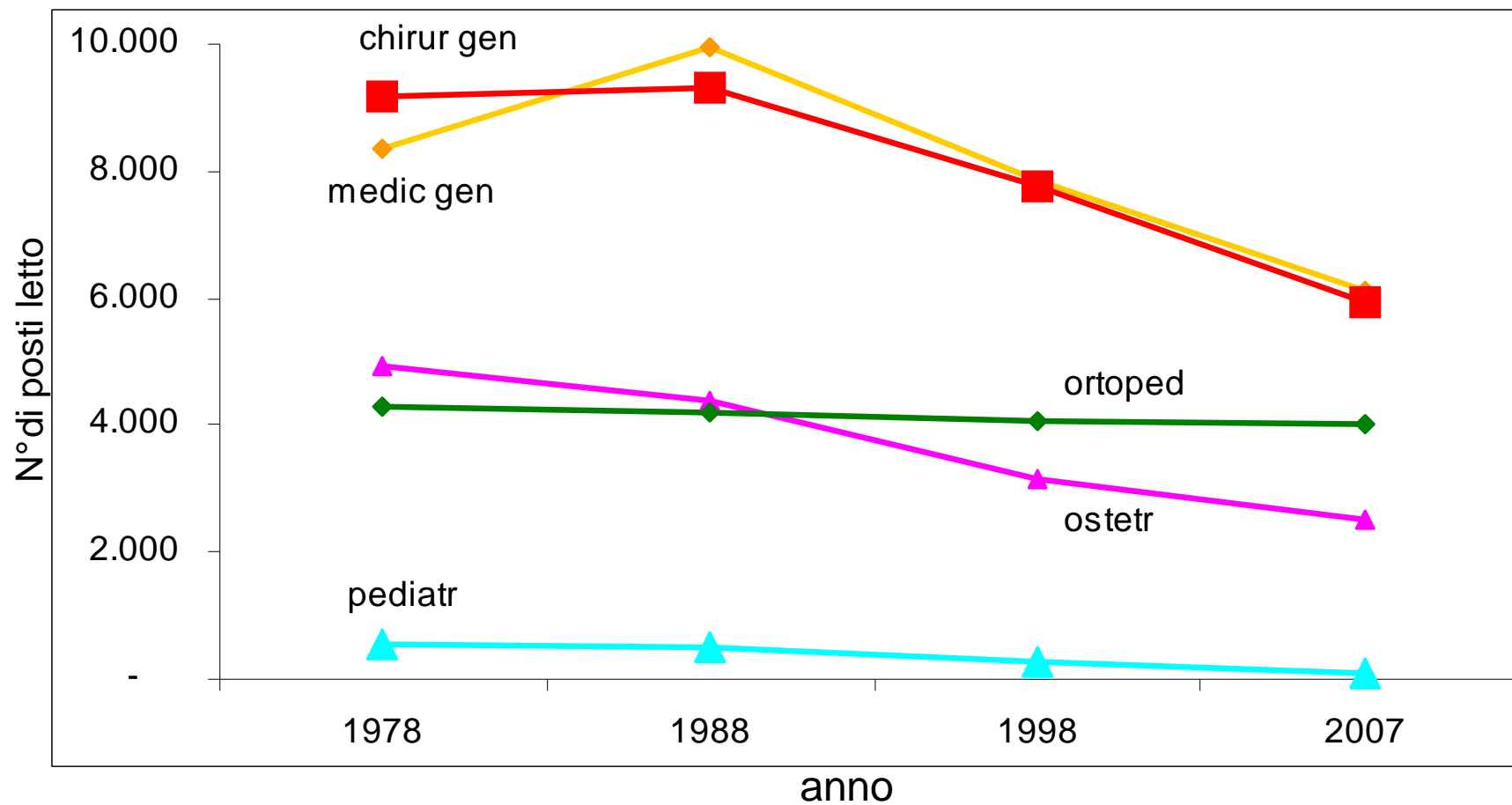
Percentuale del numero di posti letto delle discipline più frequenti (*medicina gen, chirurgia gen, ortopedia, ostetricia ginec, pediatria*), periodo 1978 - 2007



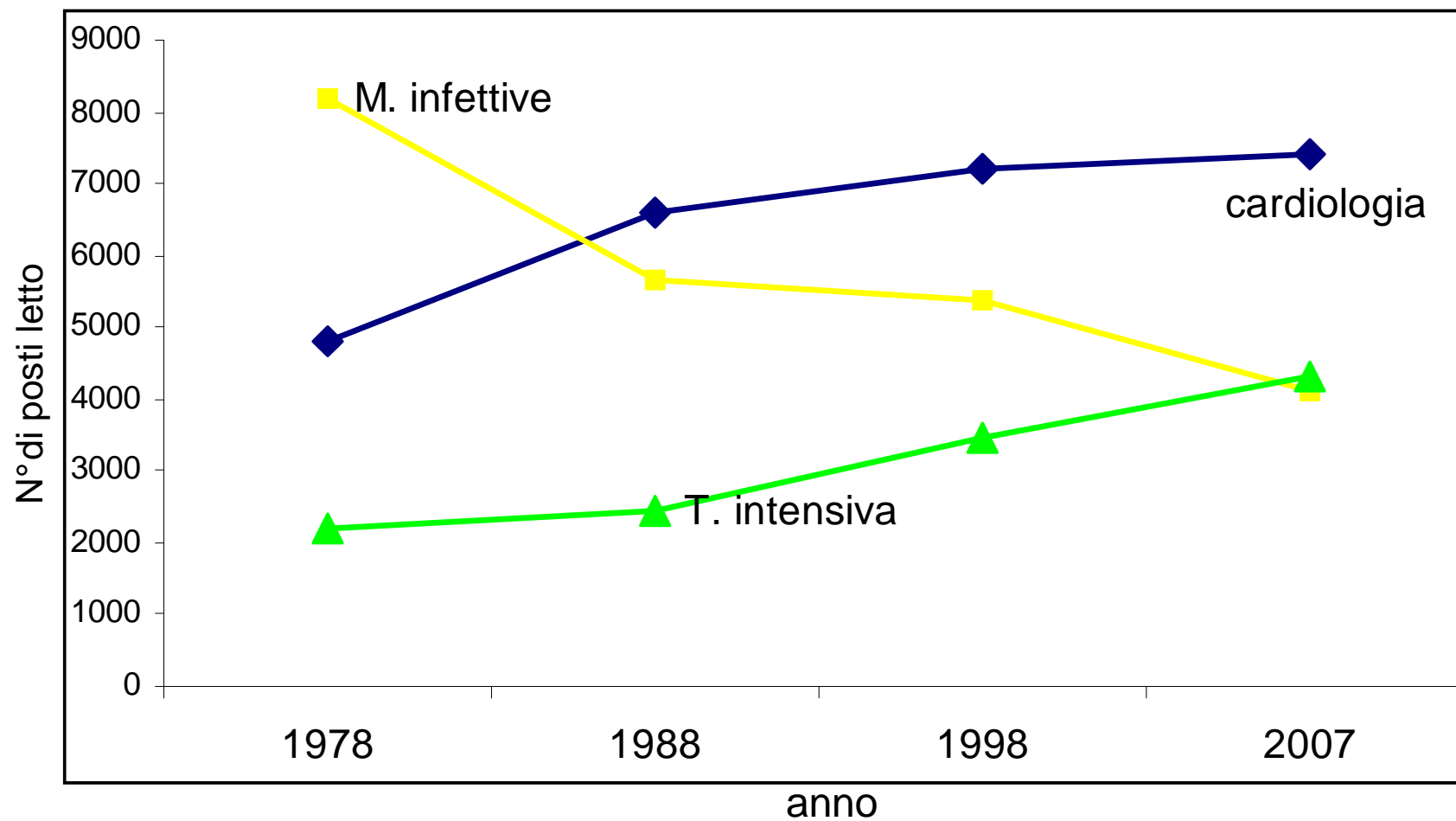
Trend del numero di posti letto pubblici per le discipline basiche, periodo 1978 - 2007



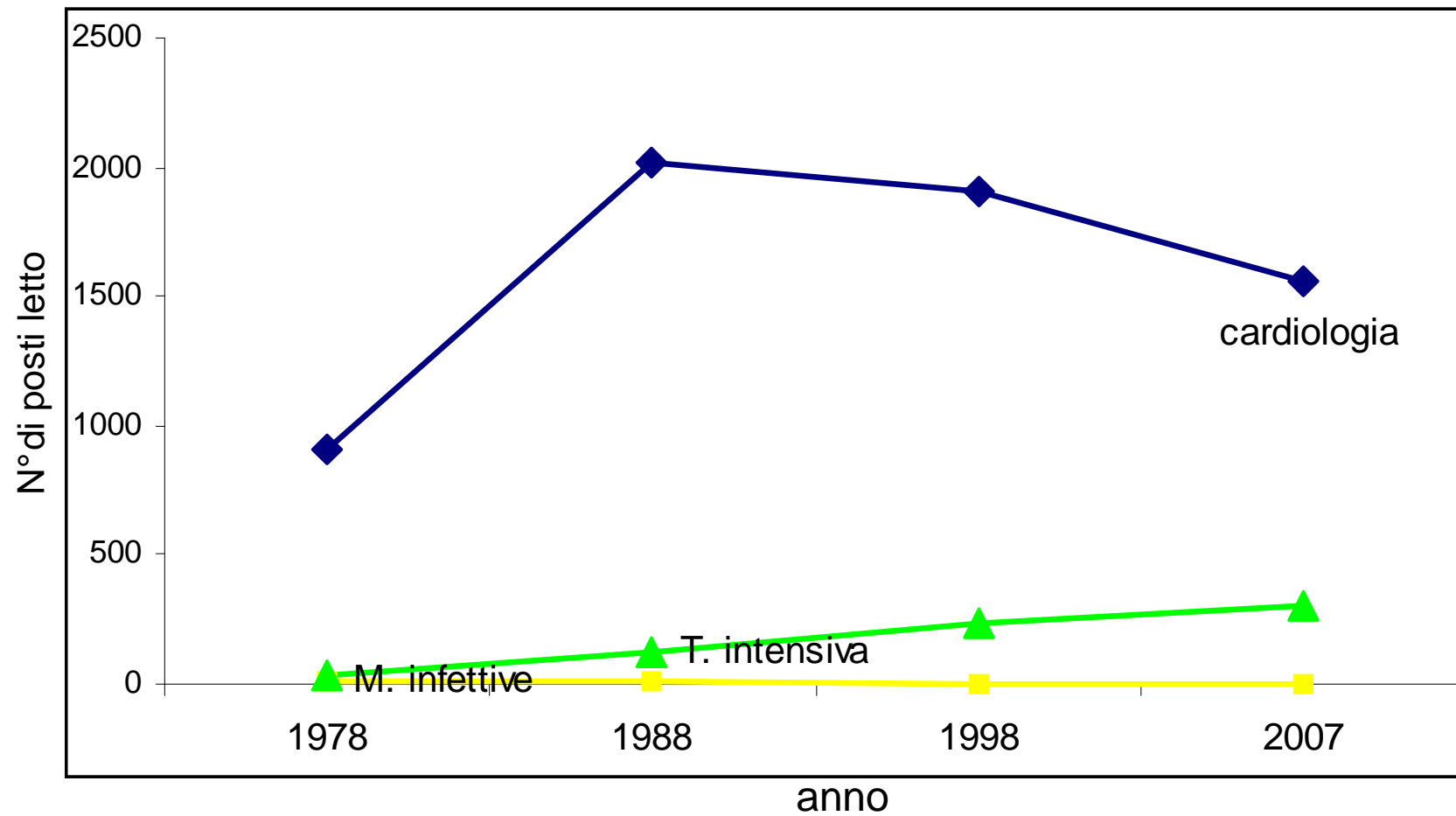
Trend del numero di posti letto privati per le discipline basiche, periodo 1978 - 2007



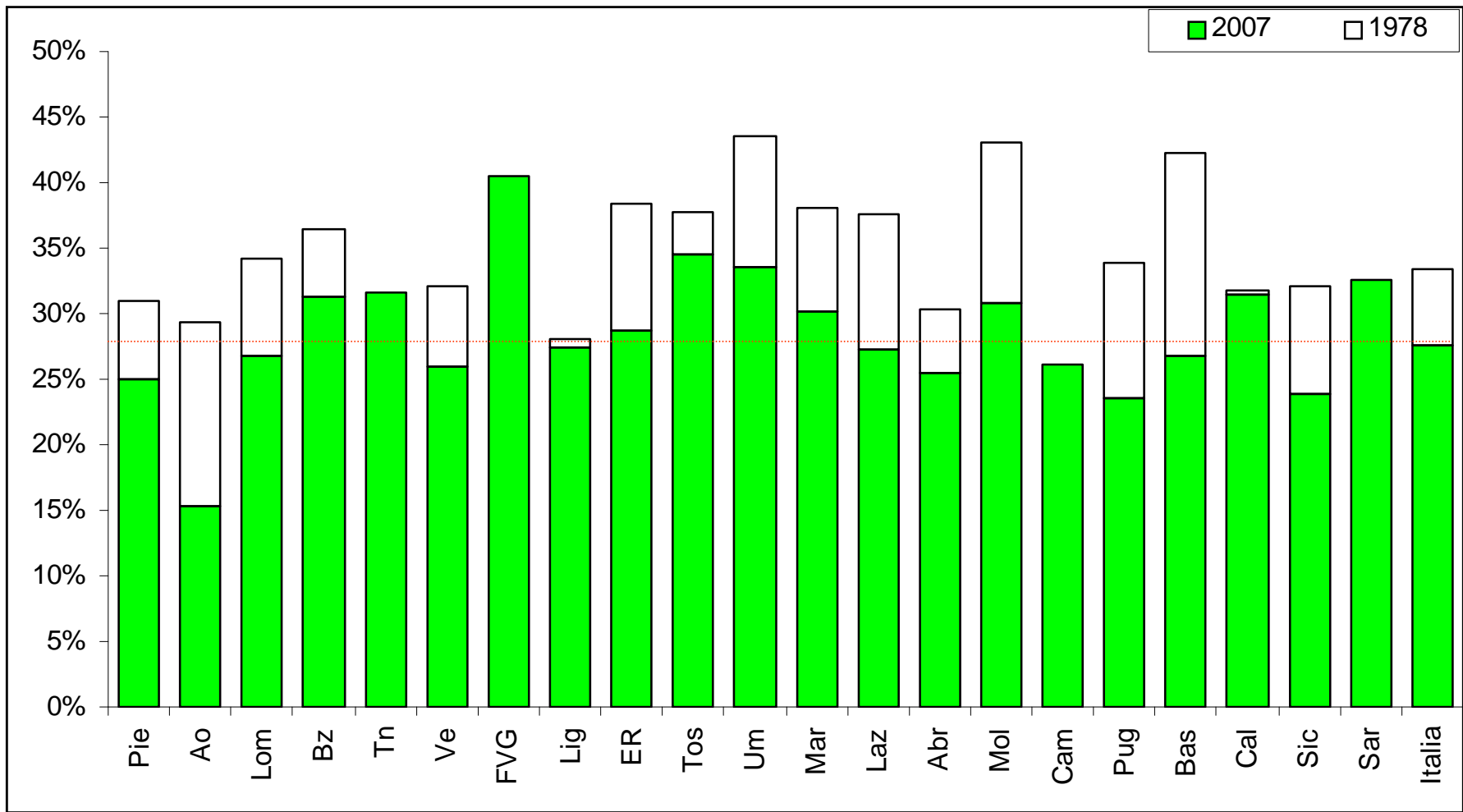
Trend del numero di posti letto pubblici per alcune specialità, periodo 1978 - 2007



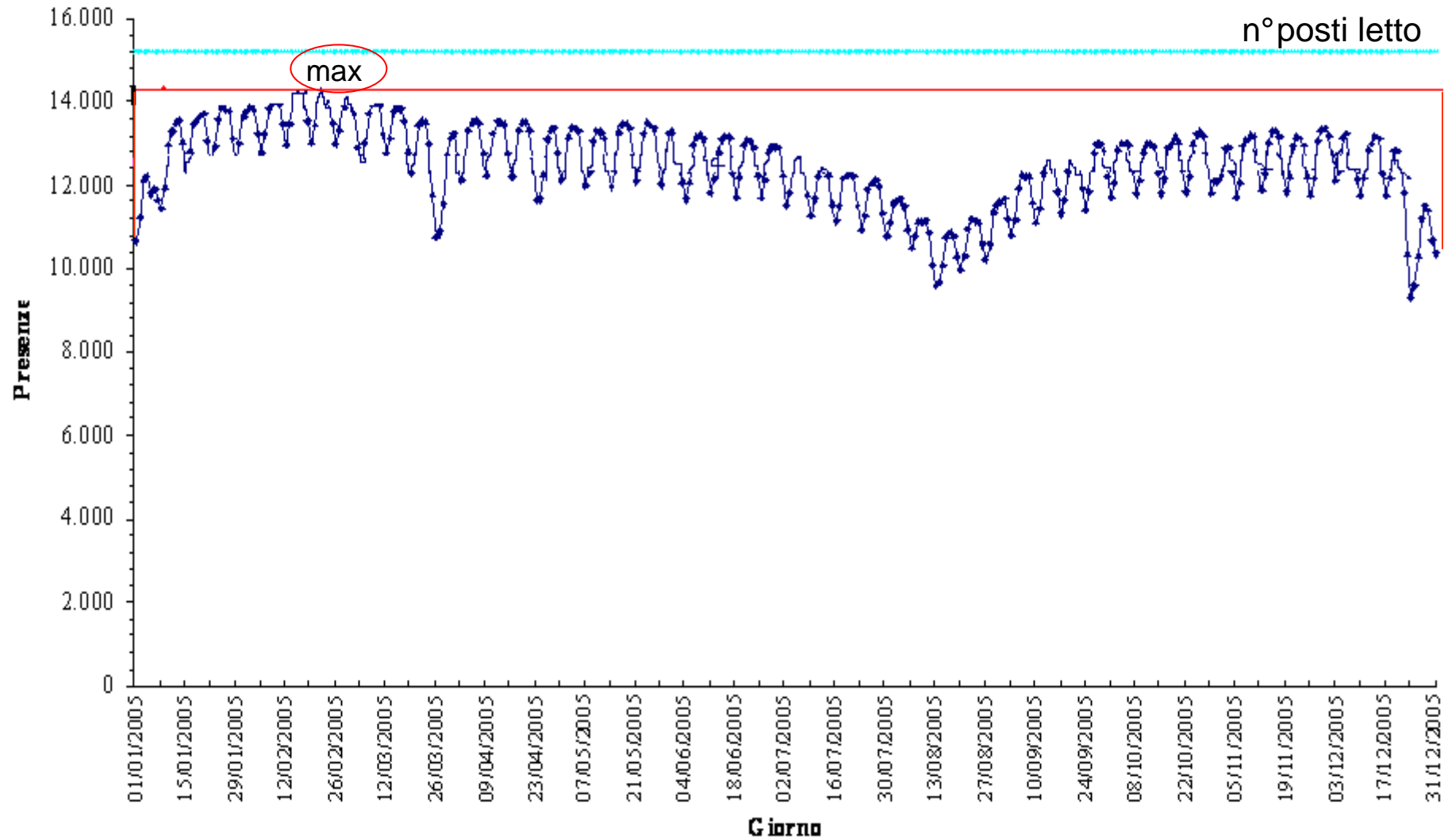
Trend del numero di posti letto privati per alcune specialità, periodo 1978 - 2007



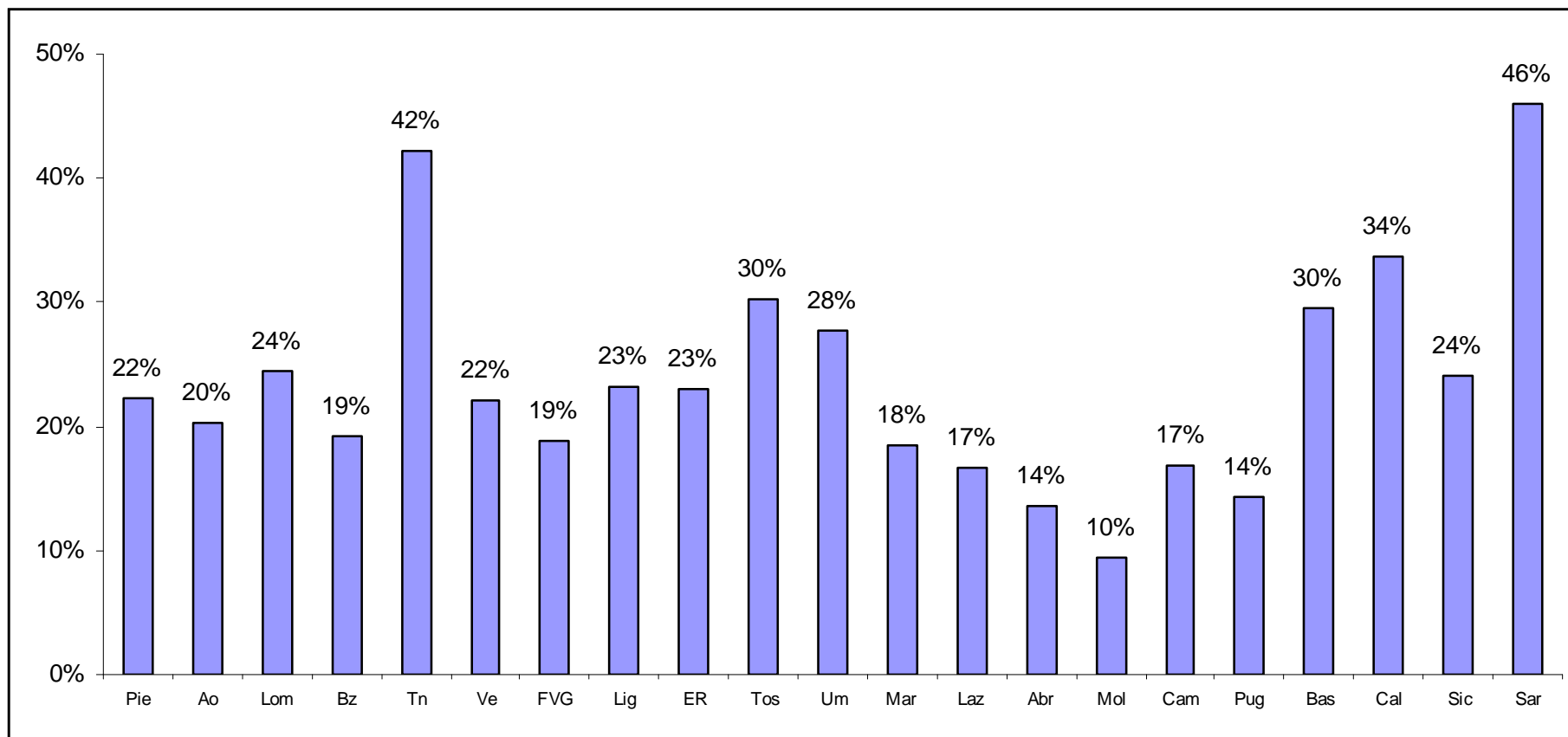
Proporzione del numero di posti letto delle discipline di medicina e chirurgia generale sul totale, nel 1978 e nel 2007



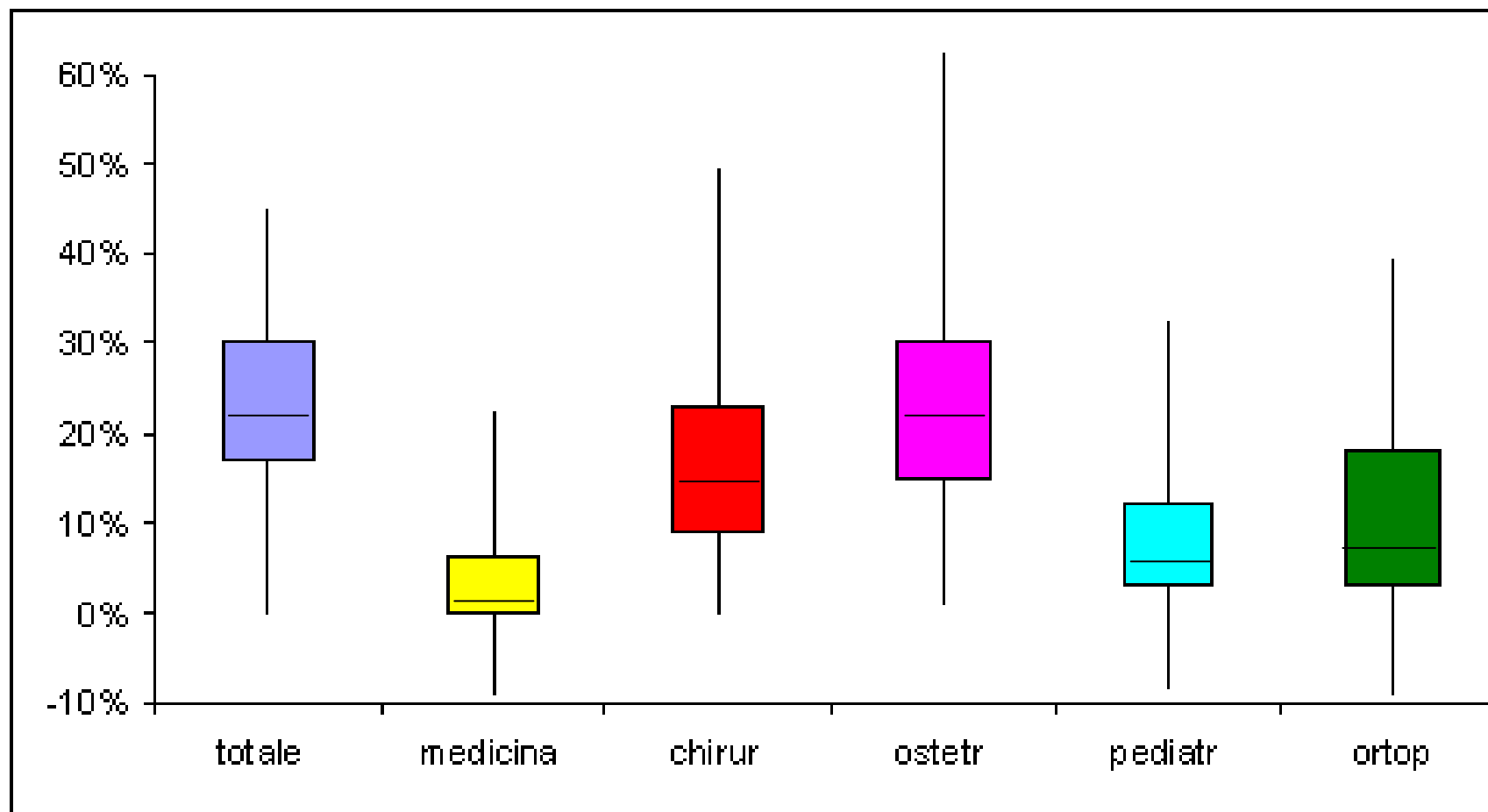
Presenze giornaliere in una regione



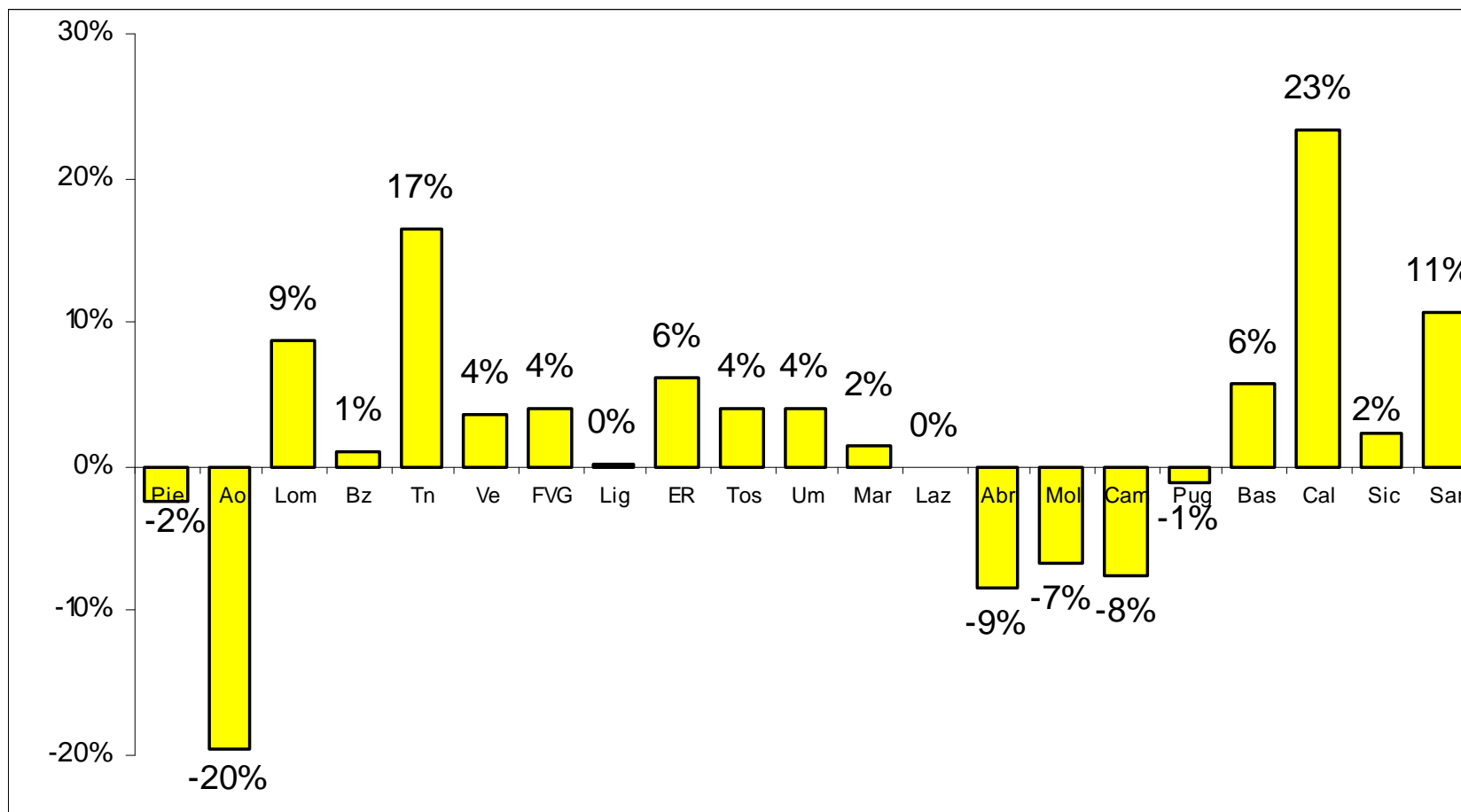
Differenza in % tra il numero di posti letto effettivi e presenze massime (PLU), anno 2006



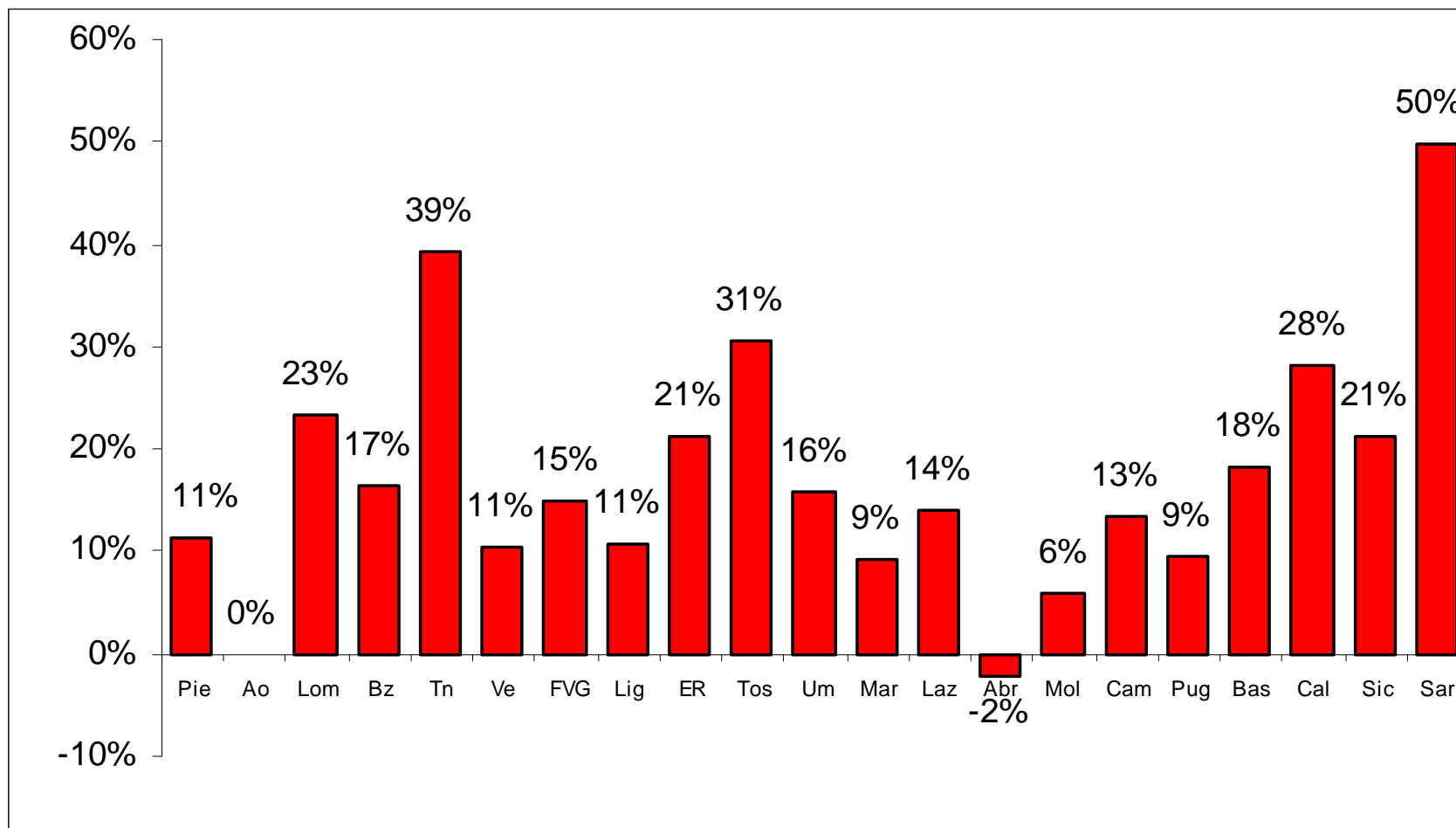
Box plot delle differenze in % tra il numero di posti letto effettivi e presenze massime (PLU) per specialità, anno 2006



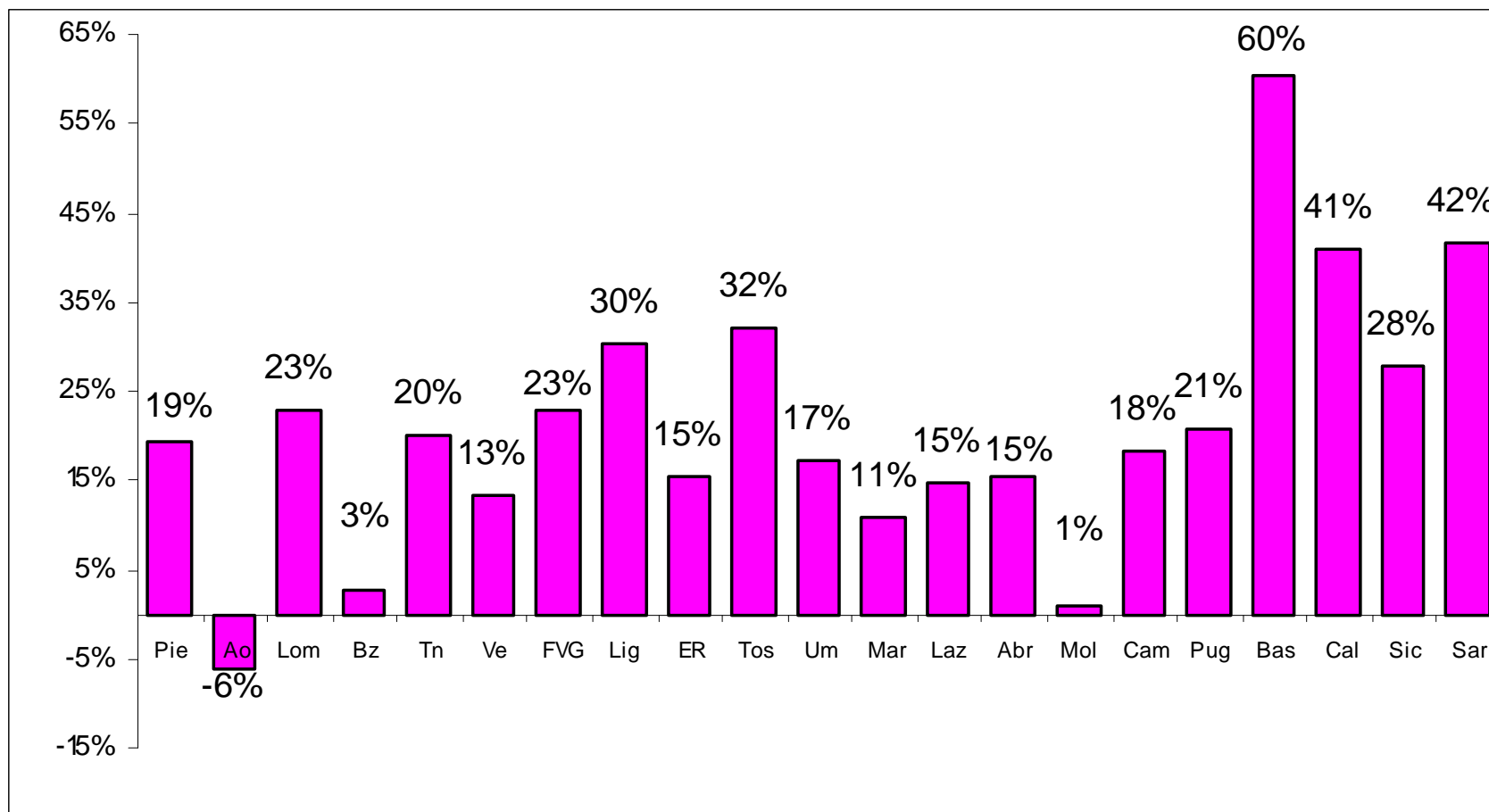
Differenza in % tra il numero di posti letto effettivi e presenze massime (PLU) in medicina generale, anno 2006



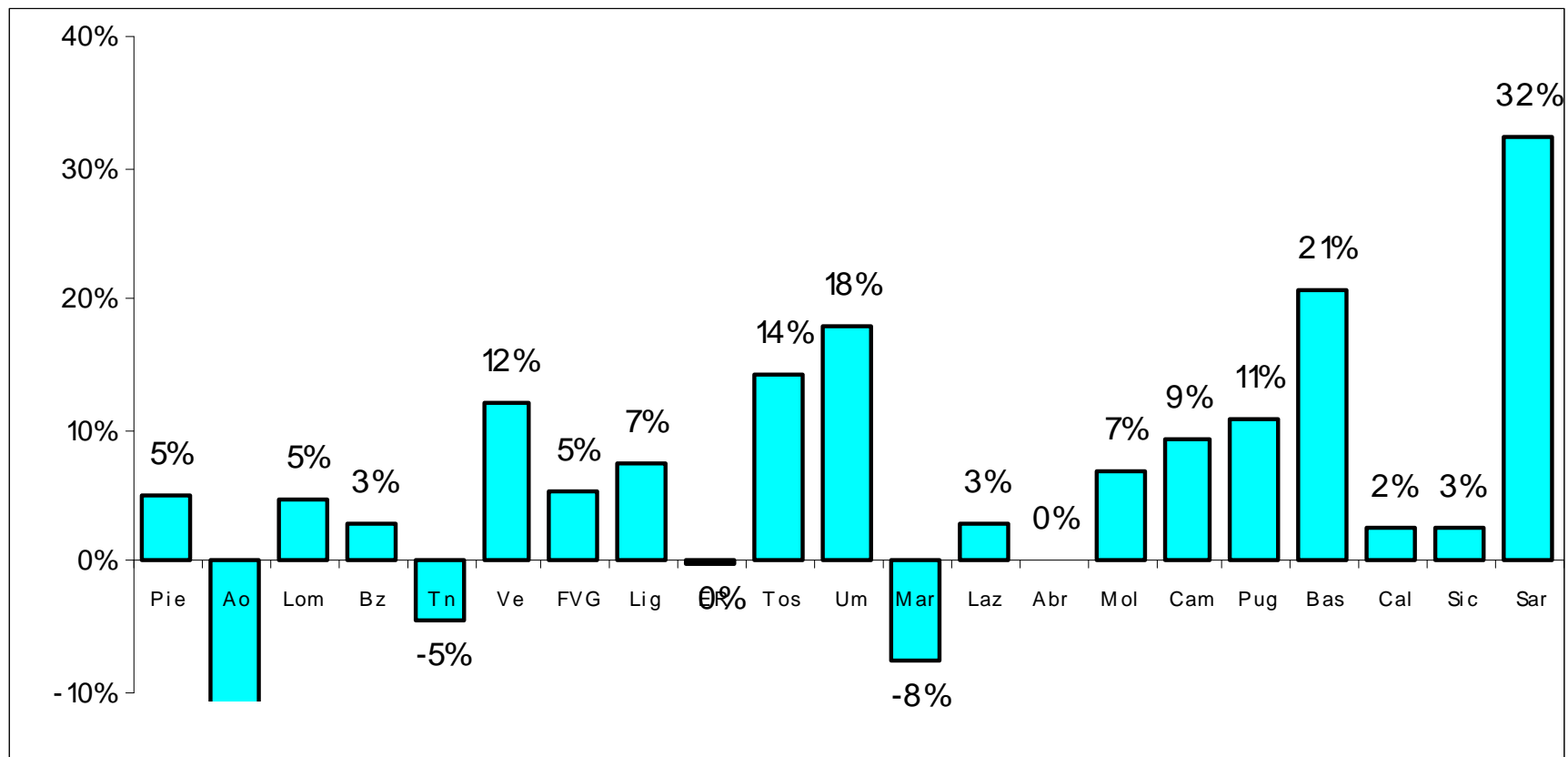
Differenza in % tra il numero di posti letto effettivi e presenze massime (PLU) in chirurgia generale, anno 2006



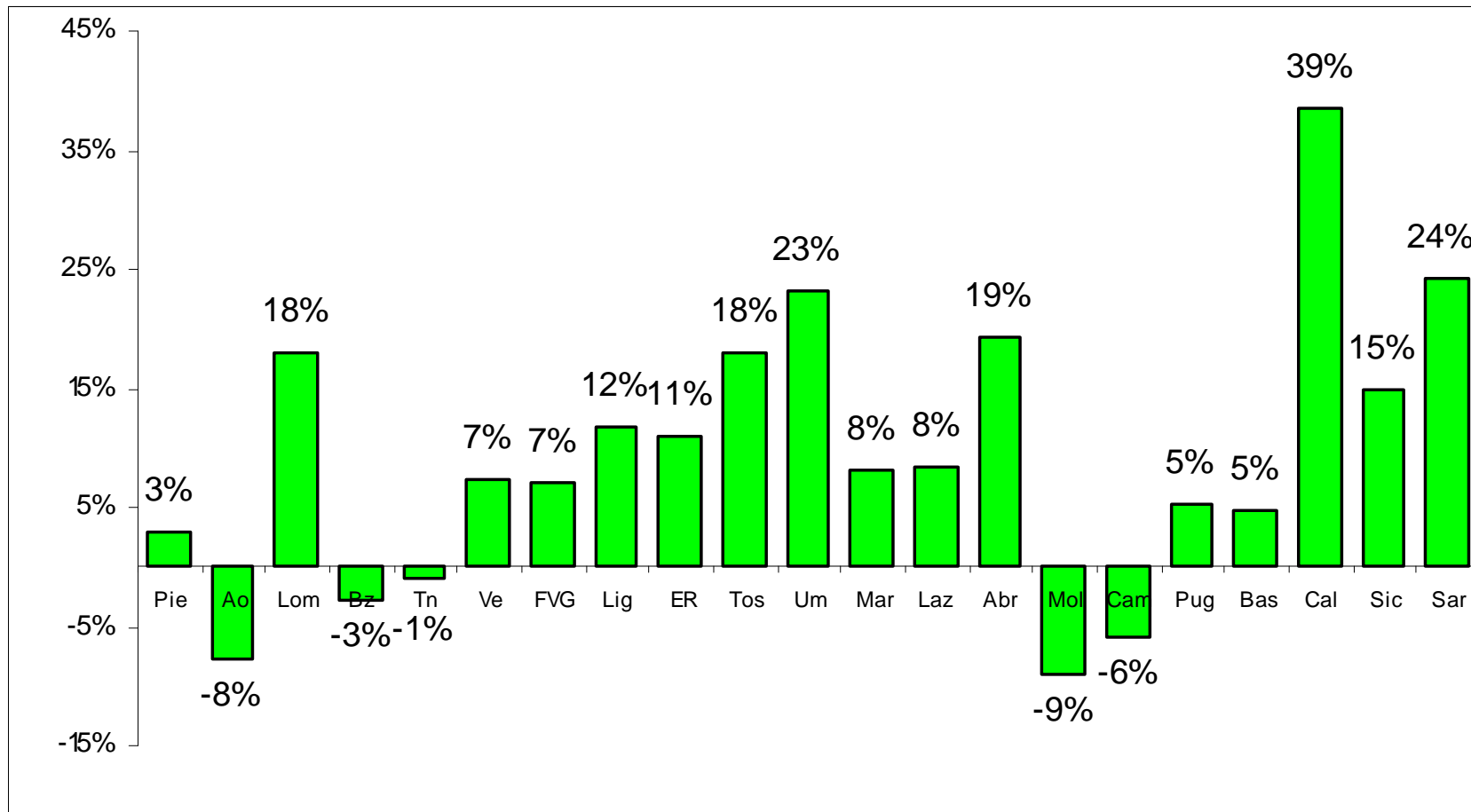
Differenza in % tra il numero di posti letto effettivi e presenze massime (PLU) in ostetricia e ginecologia, anno 2006



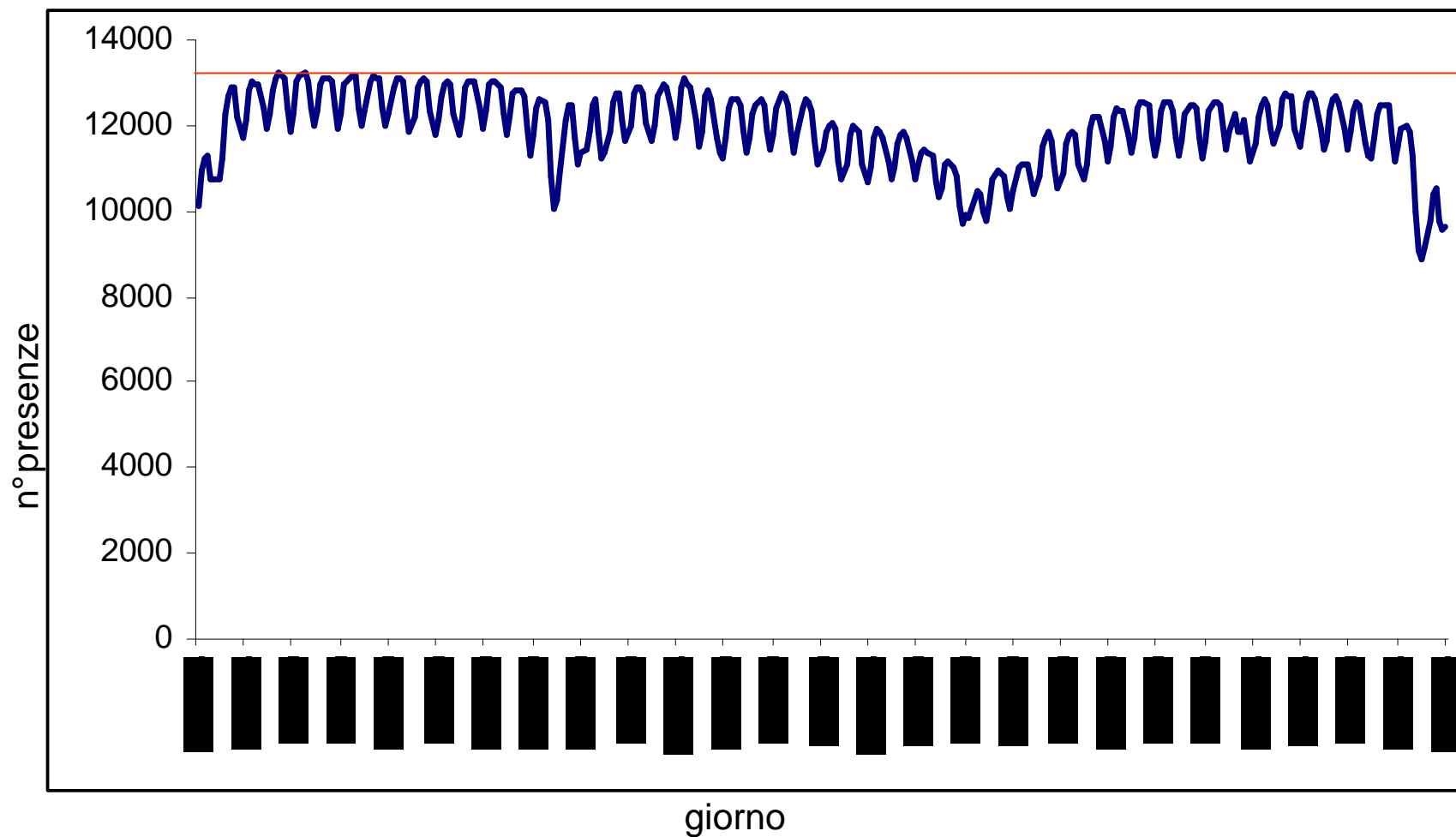
Differenza in % tra il numero di posti letto effettivi e presenze massime (PLU) in pediatria, anno 2006



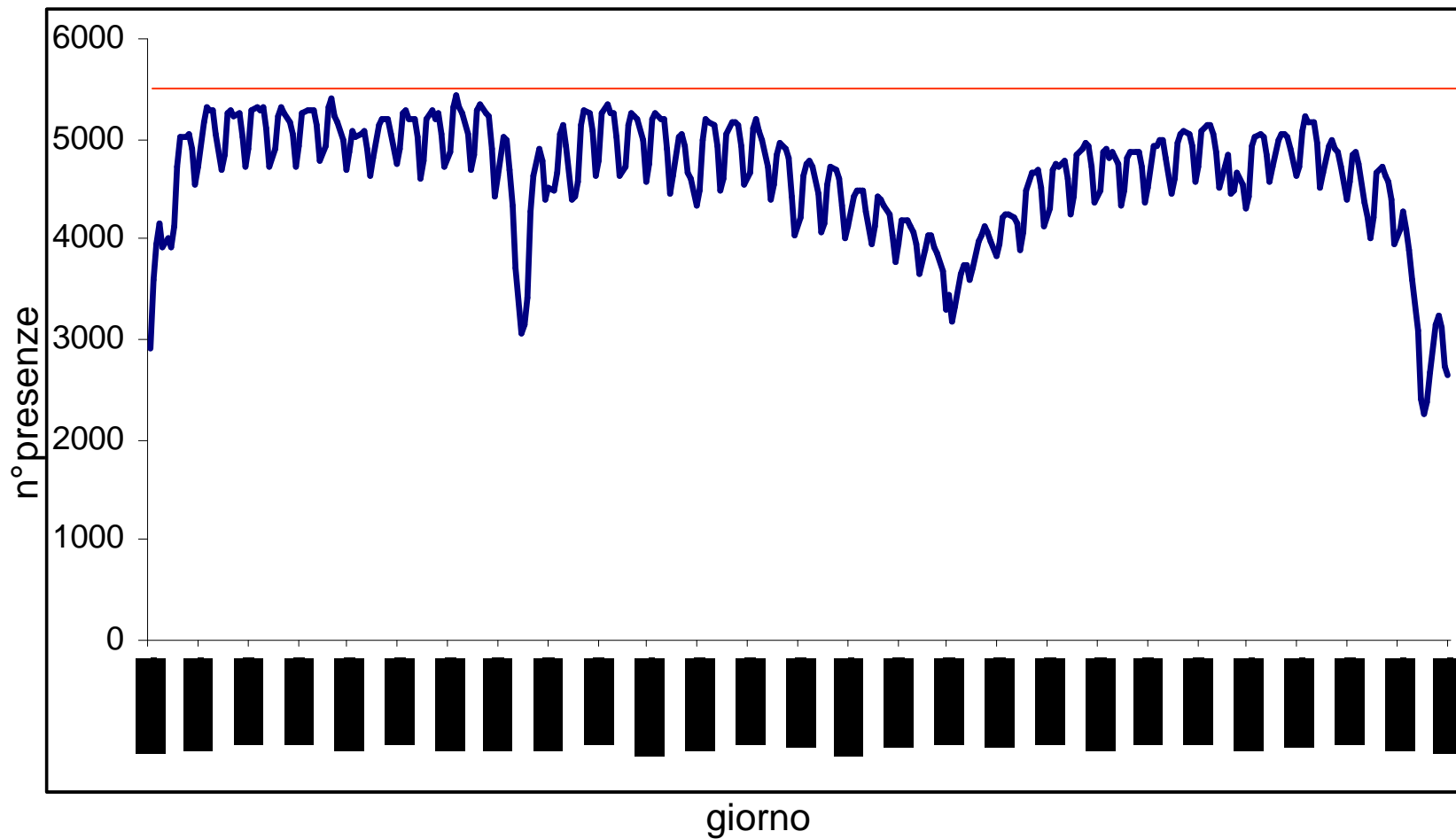
Differenza in % tra il numero di posti letto effettivi e presenze massime (PLU) in ortopedia, anno 2006



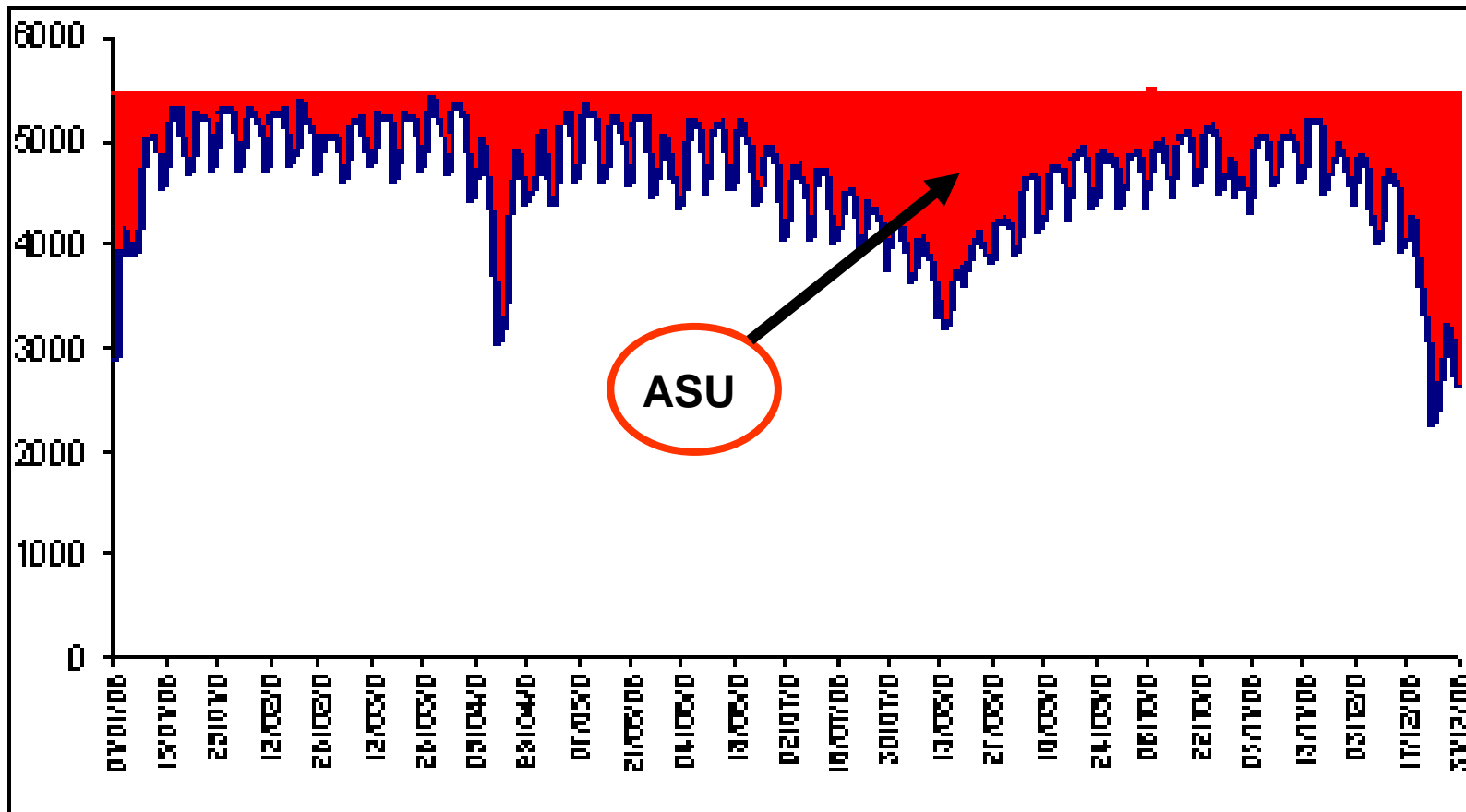
Presenze di pazienti in ricovero acuto in regime ordinario, nella regione X



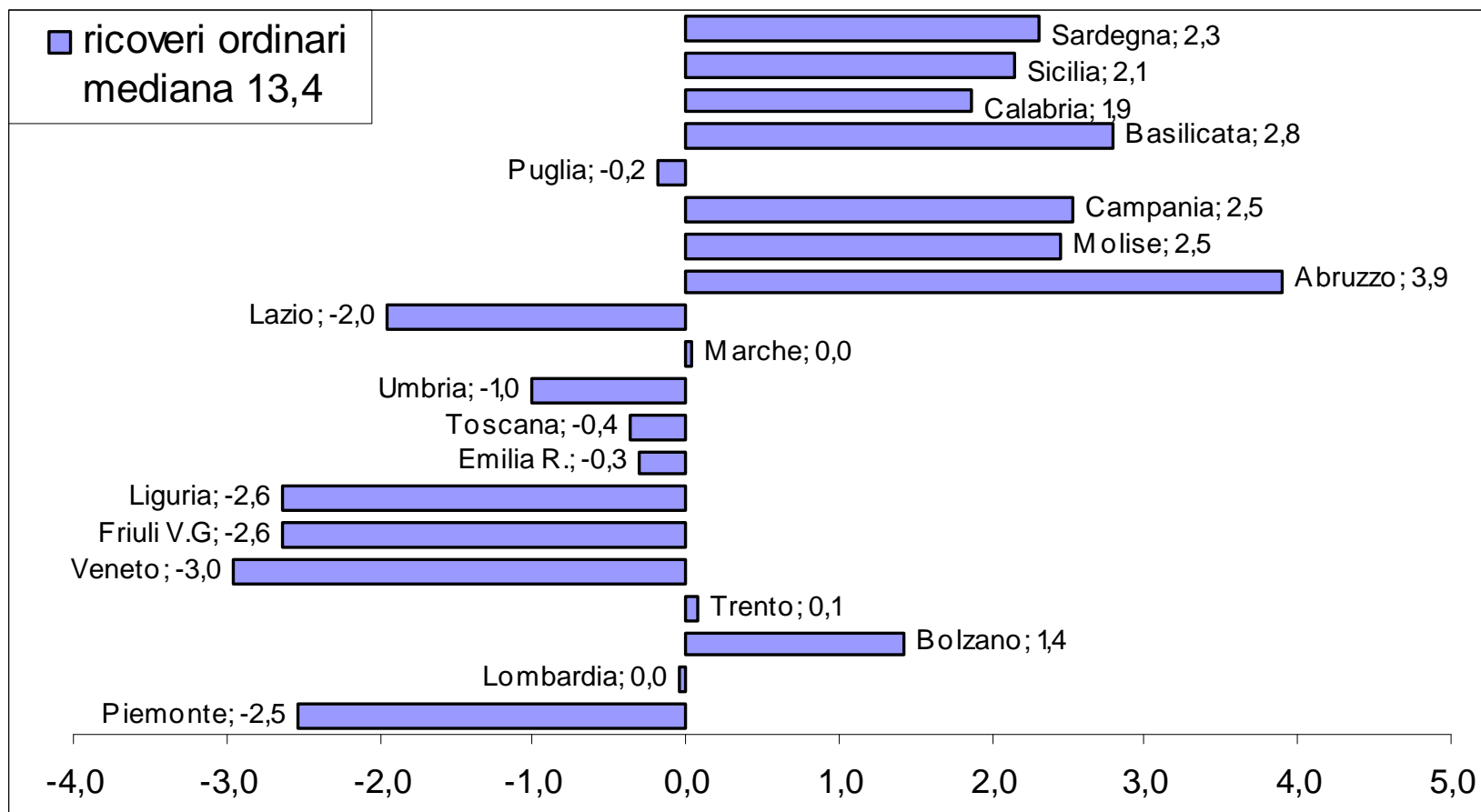
Presenze di pazienti in ricovero acuto in regime ordinario, nella regione Y



Presenze di pazienti in ricovero acuto in regime ordinario, nella regione Y; in rosso area non utilizzata



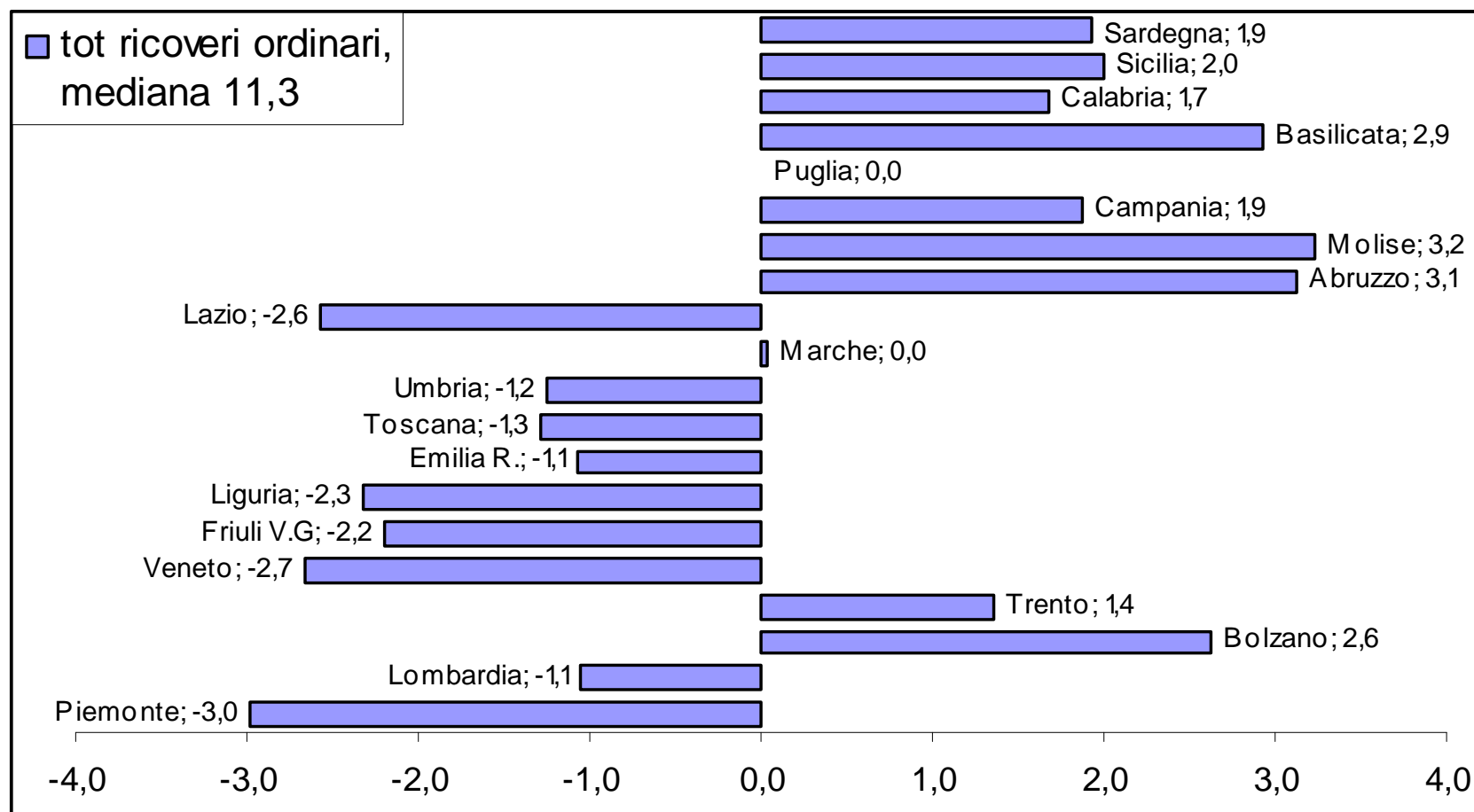
Percentuale area non utilizzata, ricoveri acuti ordinari, anno 2006



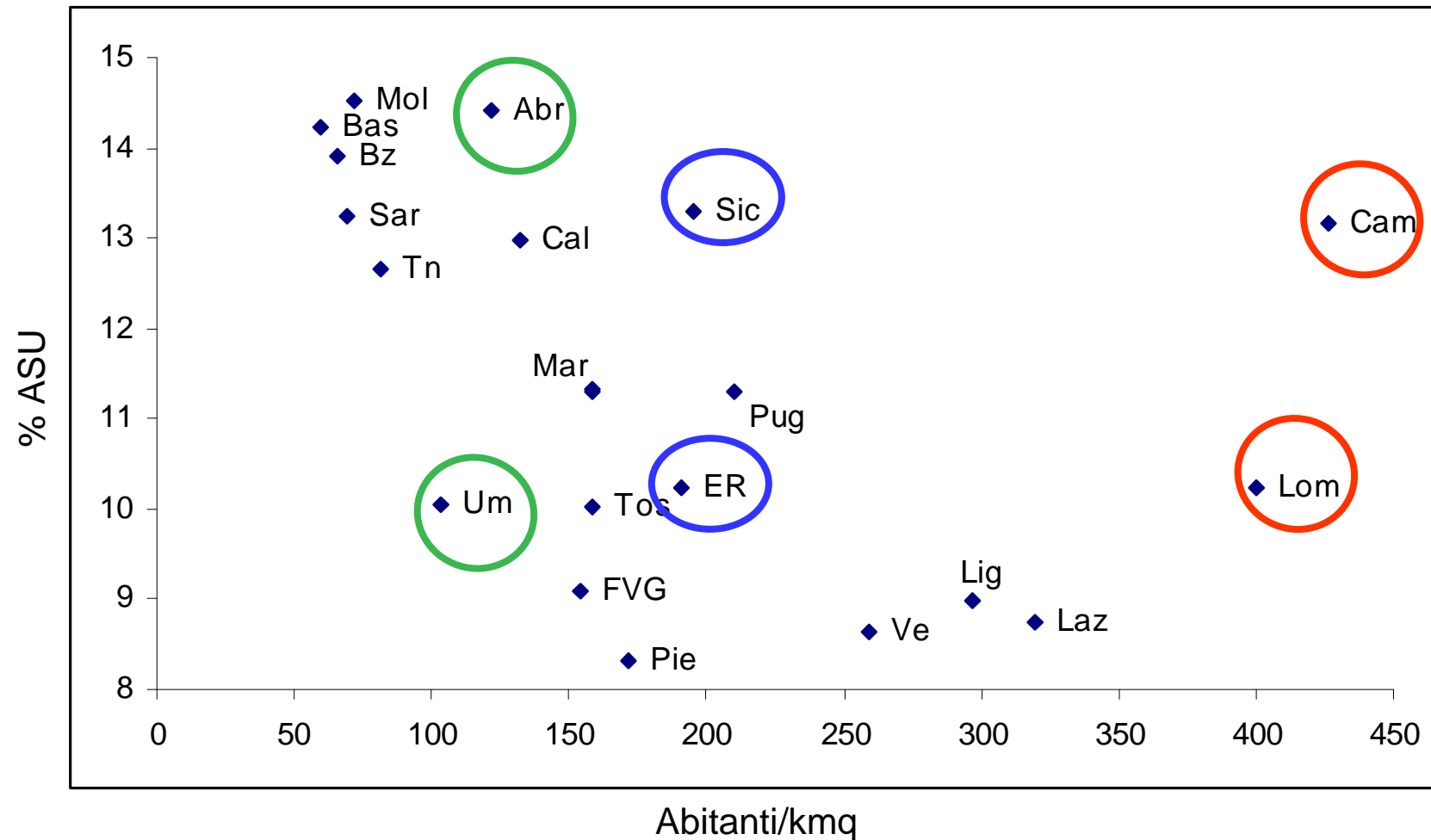
Variazioni in percentuale dei posti letto nel 2006

Regioni																					
mesi	Pie	Lom	Bz	Tn	Ve	FVG	Lig	ER	Tos	Um	Mar	Laz	Abr	Mol	Cam	Pug	Bas	Cal	Sic	Sar	
01	2%	0%	1%	1%	0%	35%	3%	-2%	2%	5%	0%	1%	6%	0%	2%	1%	3%	1%	2%	1%	
02	2%	3%	1%	1%	0%	35%	3%	0%	3%	6%	0%	1%	6%	1%	2%	1%	3%	2%	2%	1%	
03	2%	3%	0%	1%	0%	35%	3%	1%	3%	6%	1%	1%	6%	1%	1%	1%	3%	2%	2%	1%	
04	1%	1%	0%	1%	0%	35%	2%	0%	3%	2%	0%	1%	6%	-1%	2%	0%	4%	0%	2%	1%	
05	2%	2%	0%	1%	0%	35%	2%	1%	4%	2%	0%	1%	4%	0%	1%	0%	1%	1%	3%	0%	
06	1%	1%	0%	1%	0%	33%	1%	-1%	1%	1%	-1%	0%	5%	0%	2%	0%	0%	0%	2%	0%	
07	0%	-7%	-2%	0%	-3%	32%	0%	-8%	-6%	-5%	-6%	-2%	-5%	0%	0%	0%	0%	0%	-1%	1%	-2%
08	-1%	-17%	-3%	0%	-3%	-4%	-3%	-15%	-14%	-11%	-14%	-7%	-9%	-1%	-9%	-2%	-1%	-4%	-2%	-3%	
09	0%	-4%	0%	0%	-1%	-4%	-1%	-5%	-2%	-5%	-3%	-2%	-1%	0%	-2%	0%	0%	-1%	0%	-1%	
10	0%	-1%	0%	0%	0%	0%	0%	0%	0%	1%	-1%	-1%	1%	0%	0%	0%	0%	-1%	0%	-1%	
11	0%	0%	0%	0%	0%	0%	0%	0%	0%	0%	0%	0%	0%	0%	0%	0%	0%	0%	0%	0%	
12	0%	-3%	-1%	0%	0%	0%	-2%	-2%	-1%	-1%	-3%	-1%	0%	-1%	-1%	0%	0%	-2%	0%	0%	

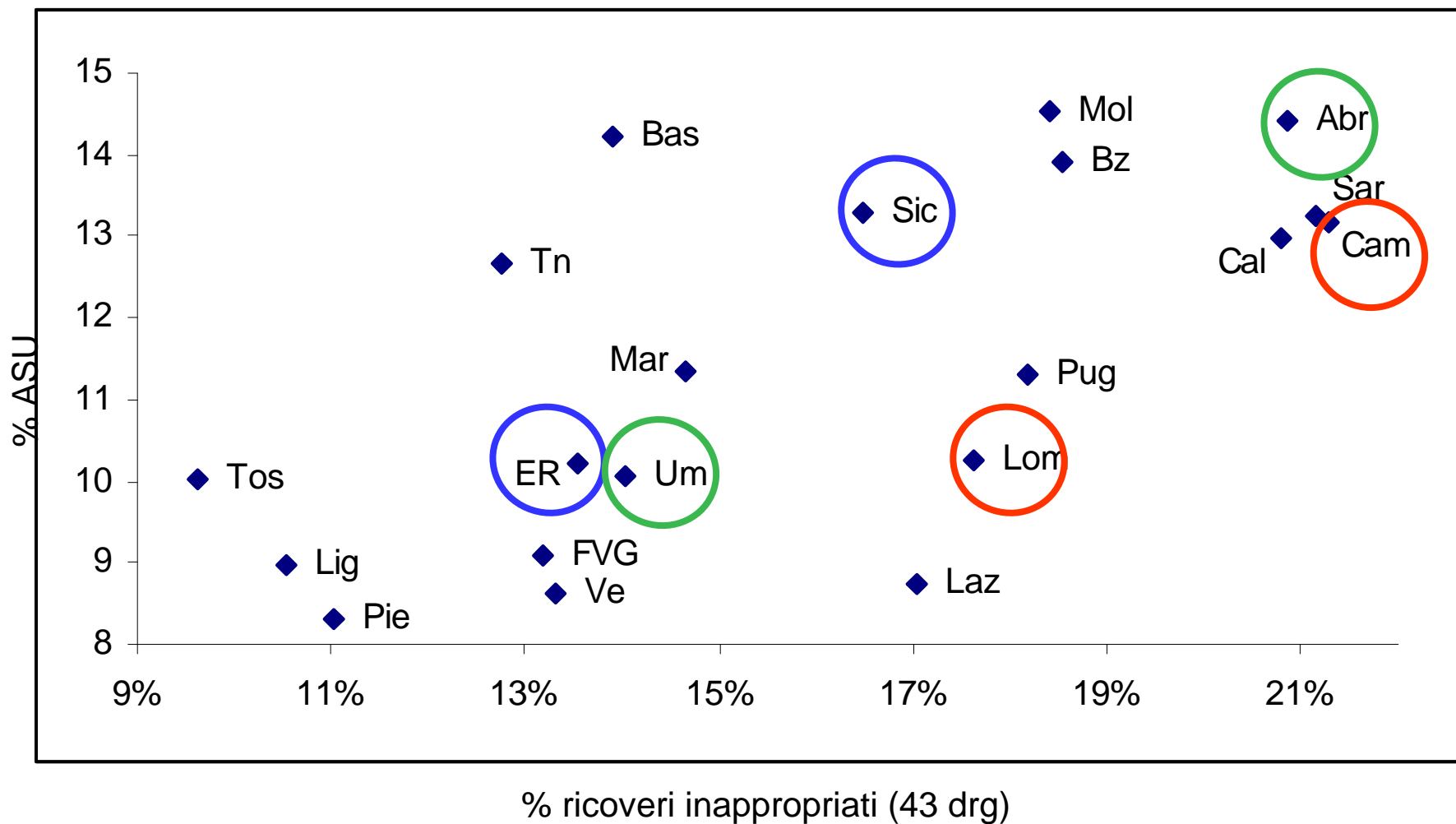
Percentuale area non utilizzata, ricoveri acuti ordinari, 9 mesi del 2006



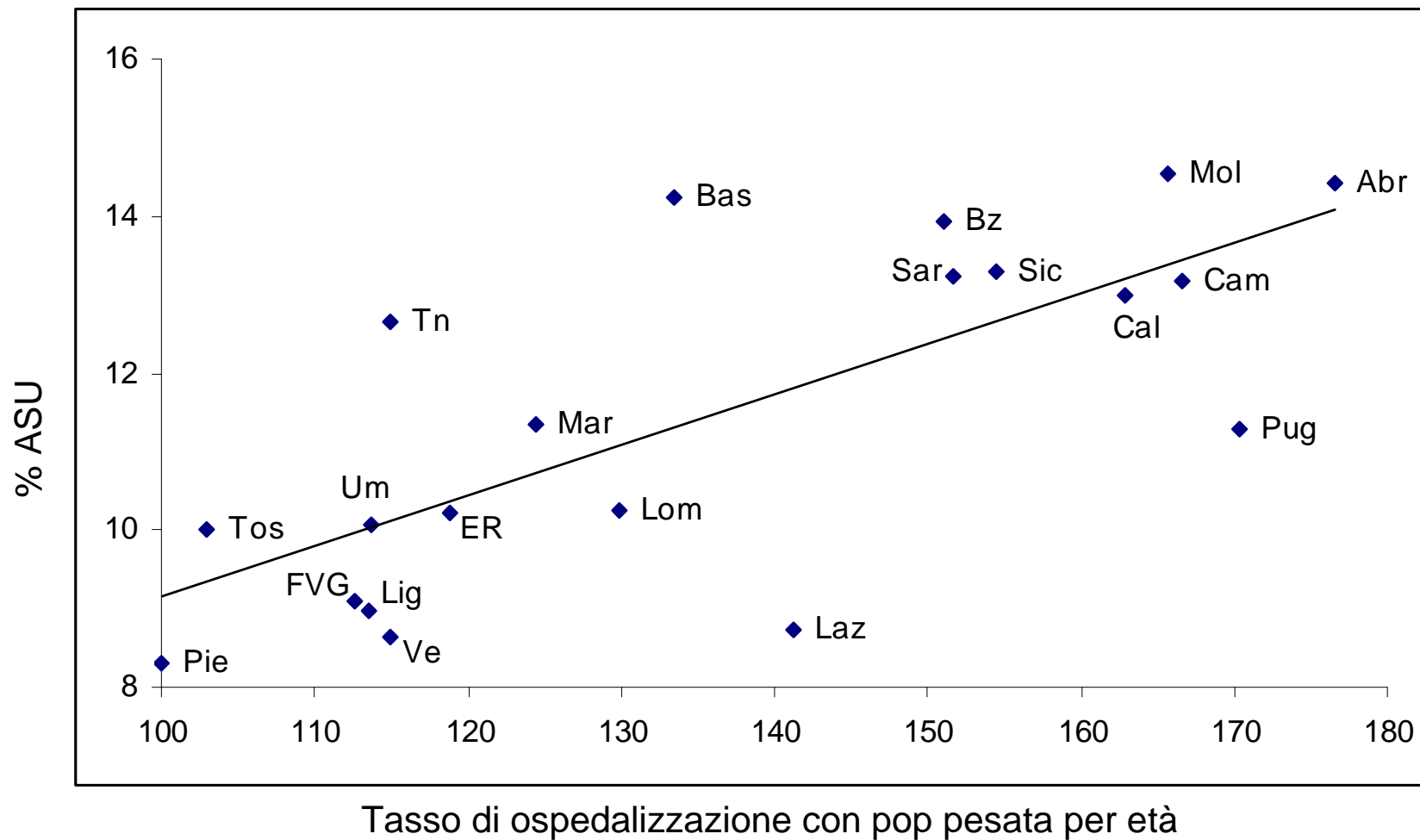
Percentuale ASU e densità di popolazione



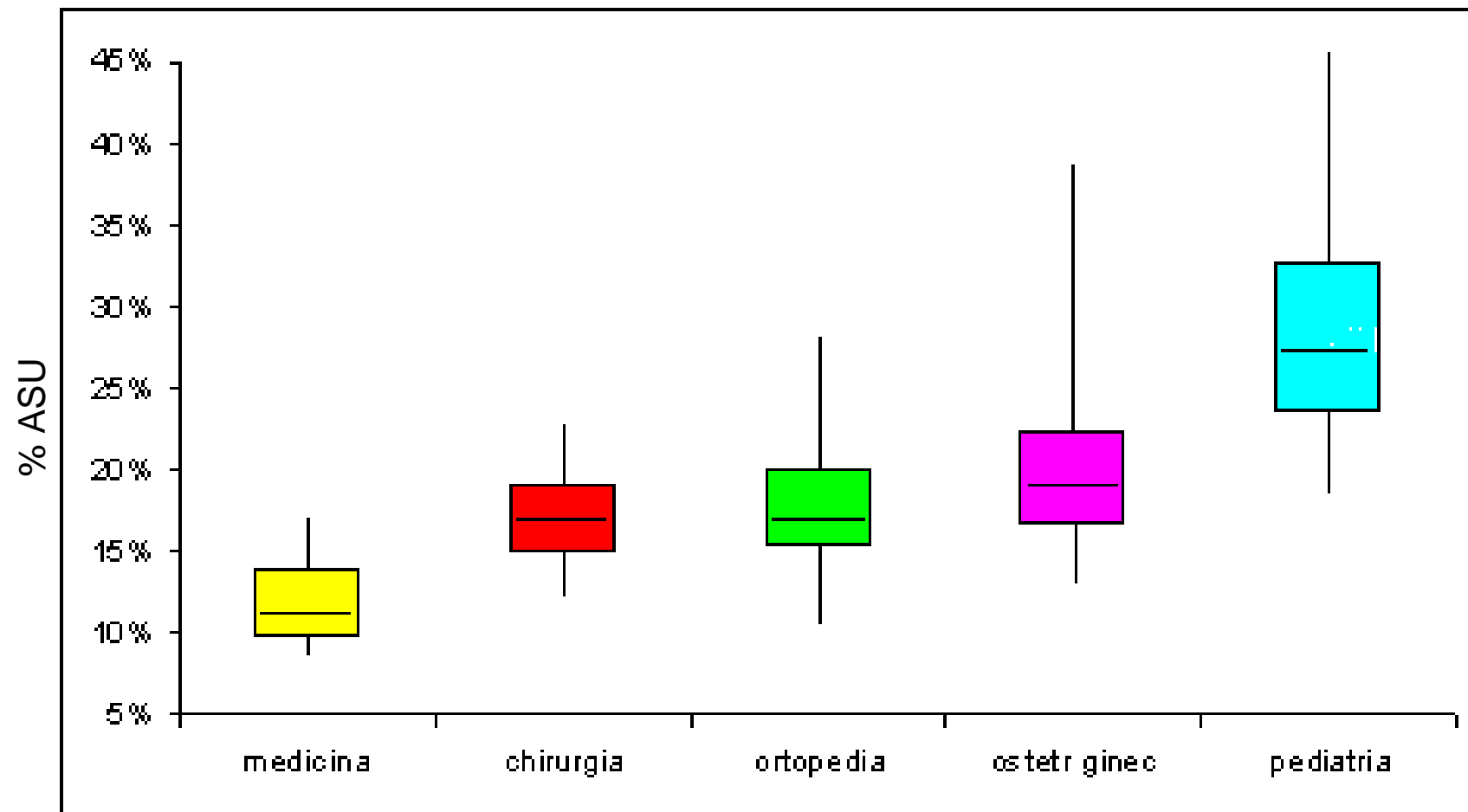
Efficienza della rete e % di ricoveri inappropriati, anno 2006



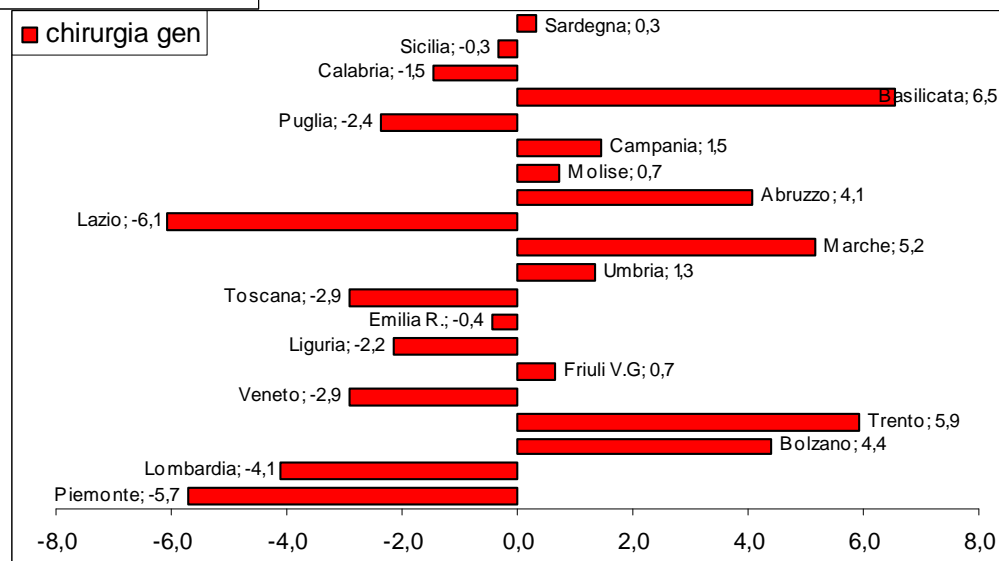
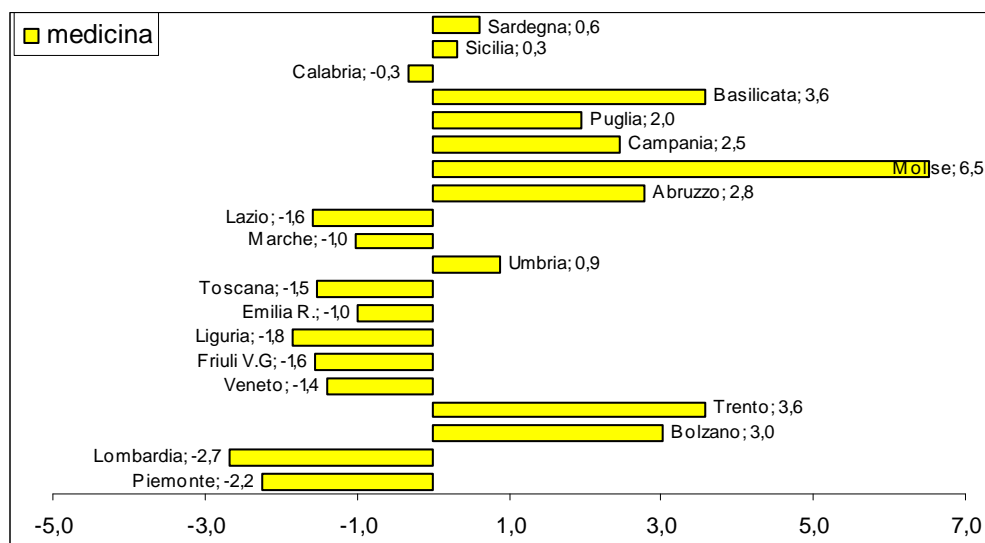
Efficienza della rete e tasso di ospedalizzazione per ricove acuti ordinari, anno 2006



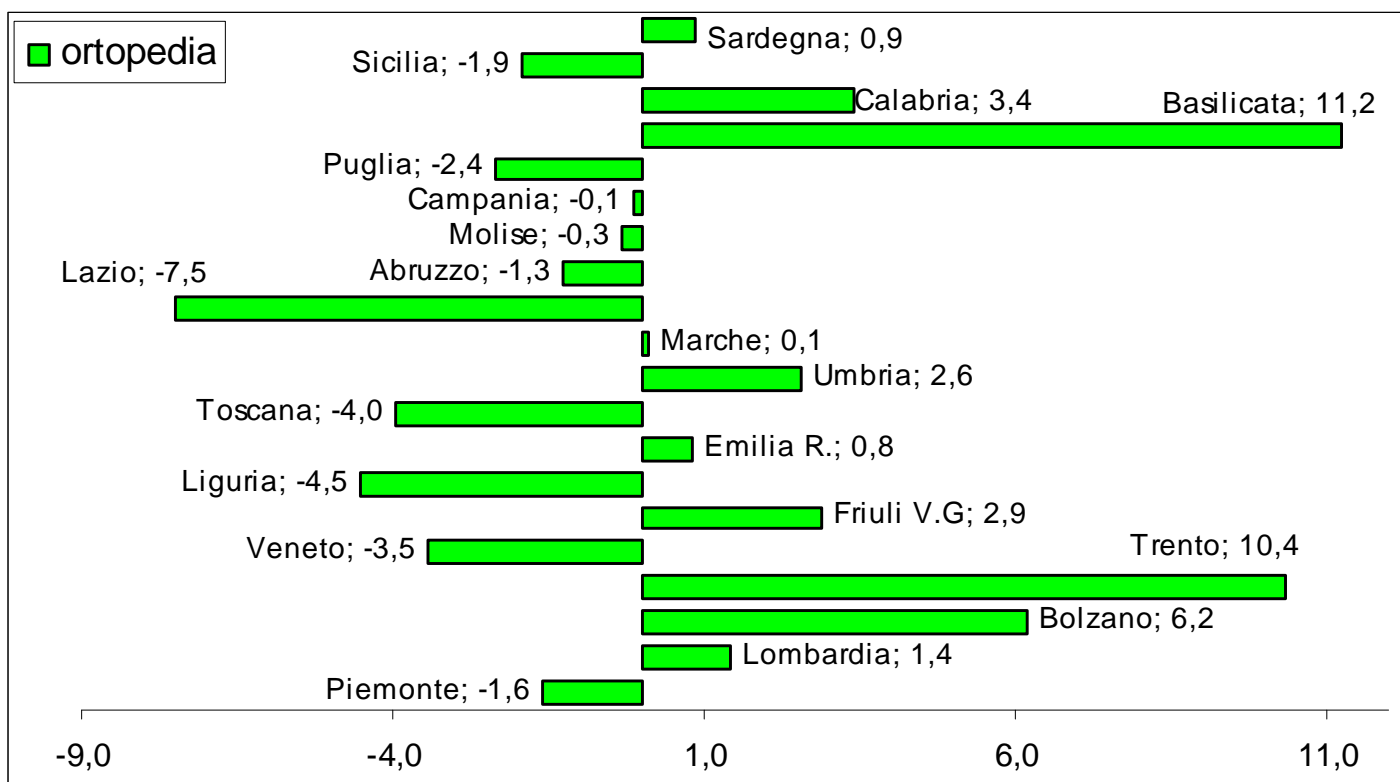
Box plot dell'indice ASU in Italia, 9 mesi nel 2006



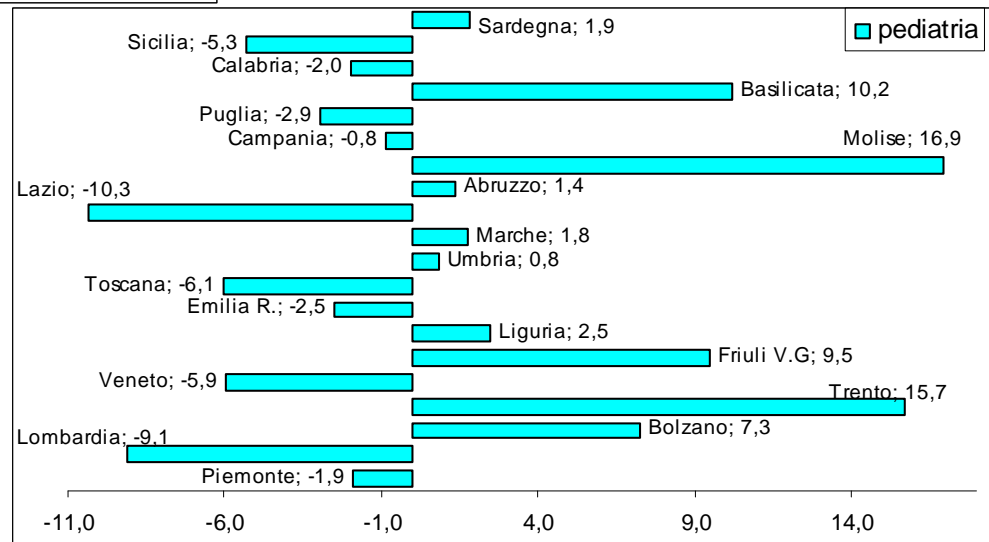
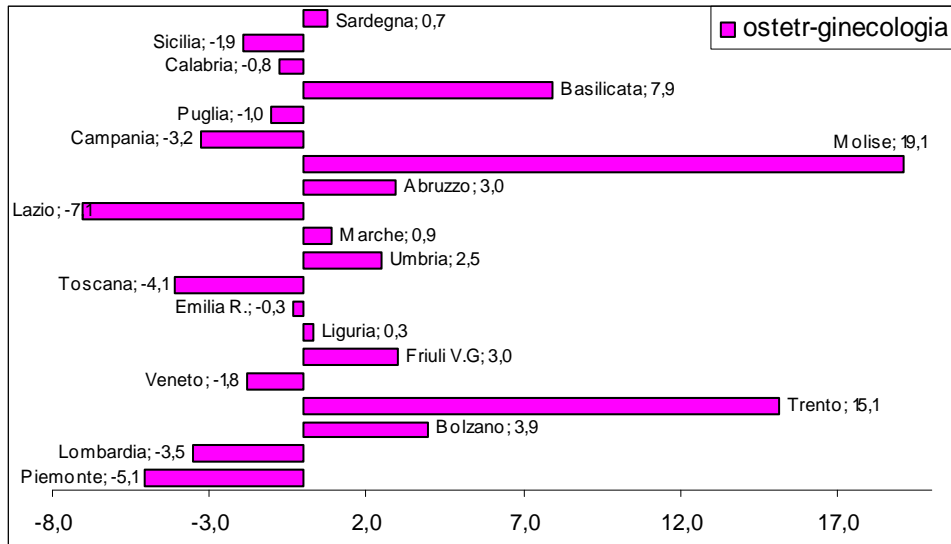
Percentuale ASU per ricoveri acuti ordinari in medicina e chirurgia generale, 9 mesi del 2006



Percentuale ASU per ricoveri acuti ordinari ortopedia, 9 mesi del 2006



Percentuale area non utilizzata per ricoveri acuti ordinari in ostetricia-ginecologia e in pediatria, 9 mesi del 2006

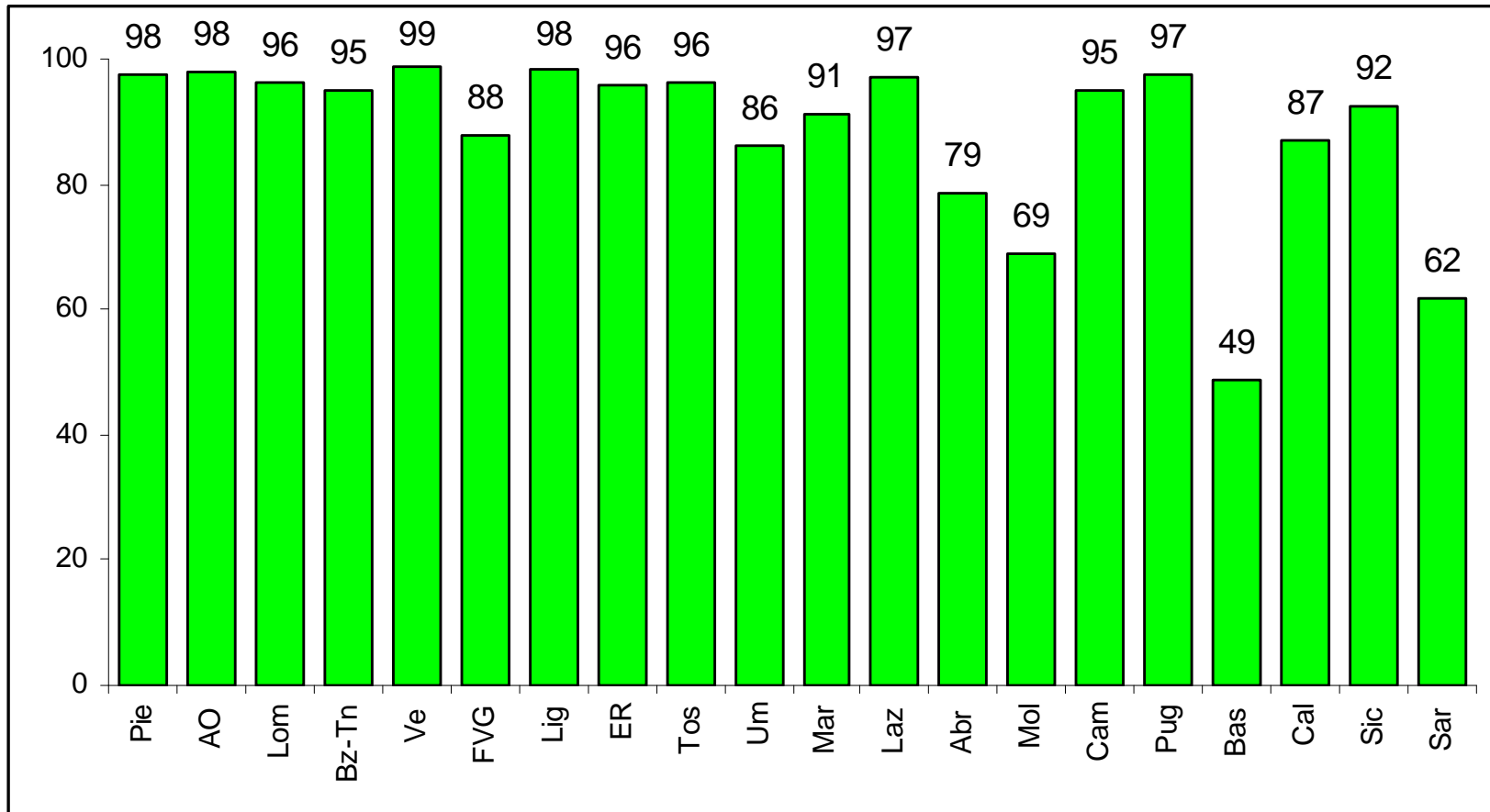


Accesso alle specialità di base

La proporzione di popolazione residente in comuni della regione per i quali si verifichi la condizione di avere, con un tempo di percorrenza massimo di 60 minuti, un'offerta

- di almeno **2,5 PL** (ordinari + diurni)/1.000 abitanti
- in strutture di oltre 120 posti-letto
- con U.O. di **Medicina Generale, Chirurgia generale**
- indice di occupazione del **70%**.

Proporzione di popolazione residente con accesso alle specialità di base entro 1 ora

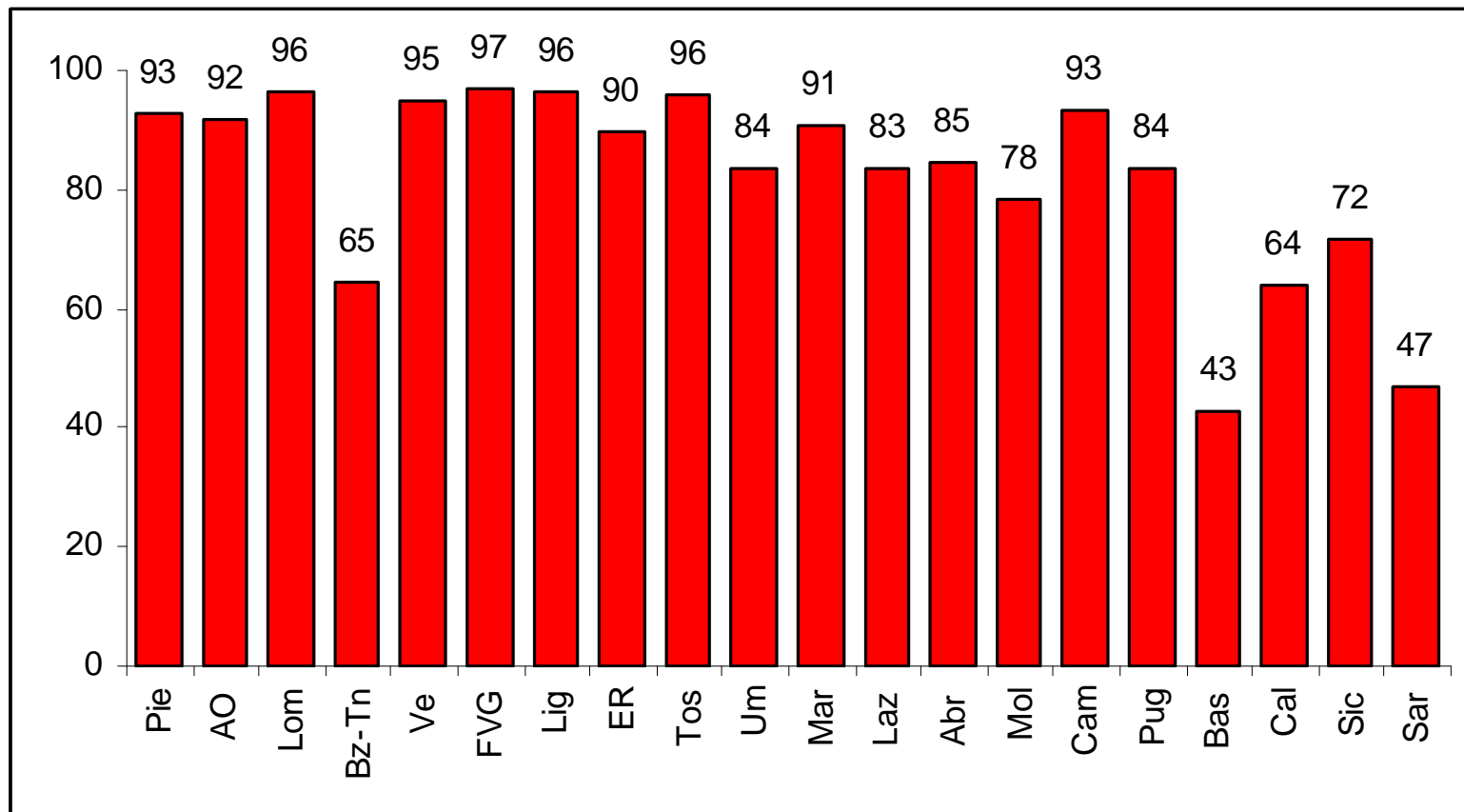


Accesso alla rete di emergenza

Proporzione di popolazione residente in comuni della regione per i quali si verifichi la condizione di avere, con un tempo di percorrenza massimo di 45 minuti.

- 
- una struttura dotata di un **DEA** di primo o di secondo livello ogni **300.000 abitanti**

Proporzione di popolazione residente con accesso alla rete di emergenza entro 45 minuti

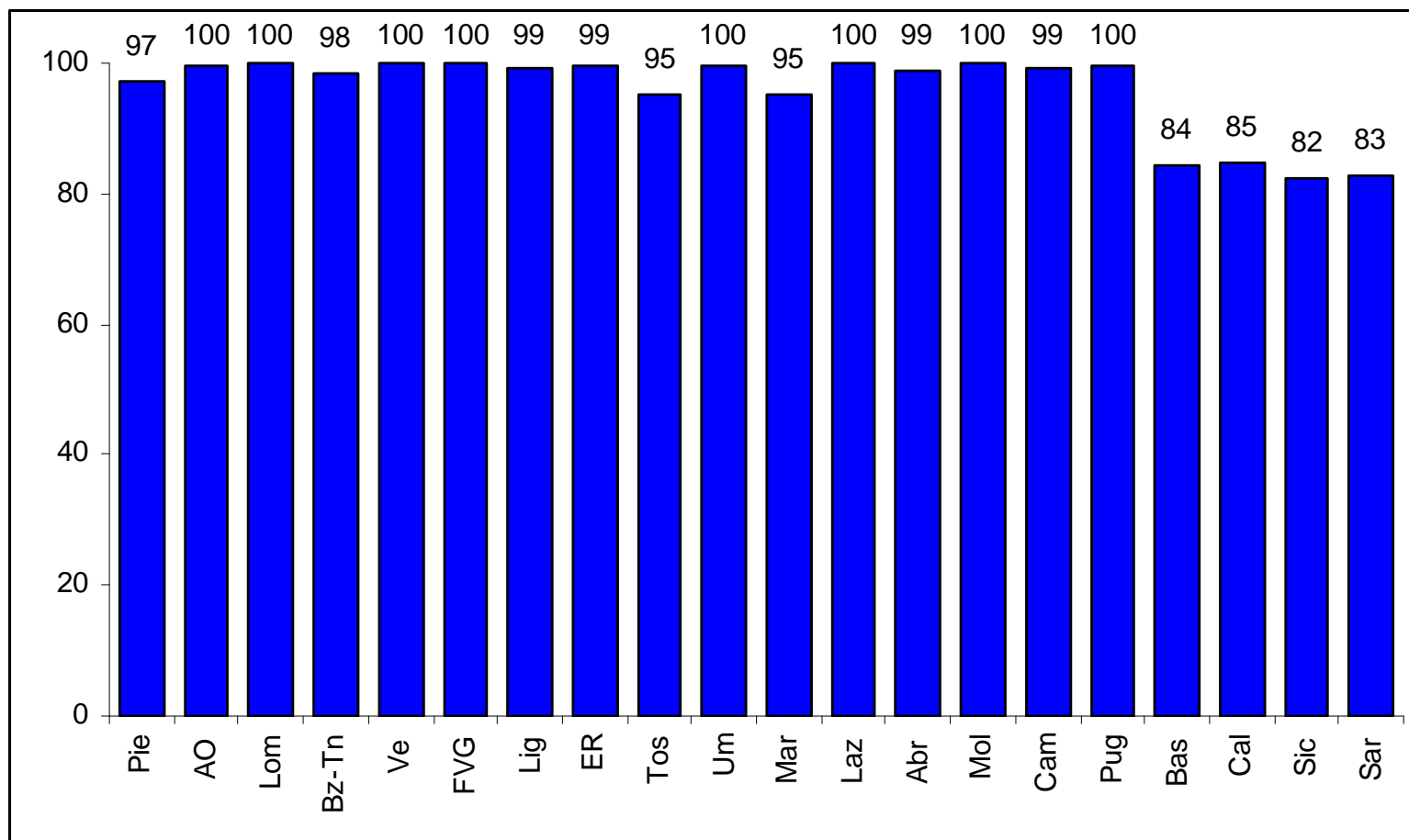


Accesso alla rete di alta specialità

la proporzione di popolazione residente in comuni della regione per i quali si verifichi la condizione di avere entro un percorso di **180 minuti**

- almeno una struttura dotata di **Neurochirurgia e/o Cardiochirurgia ogni milione di abitanti**

Proporzione di popolazione residente con accesso alla rete di Neurochirurgia e/o Cardiochirurgia

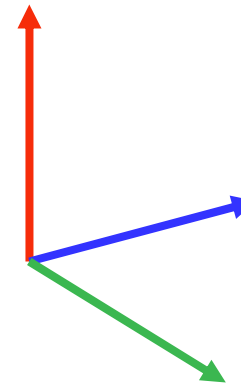


Monitoraggio delle reti ospedaliere

la lettura non riguarda solo il singolo ospedale, ma la rete nel suo complesso.

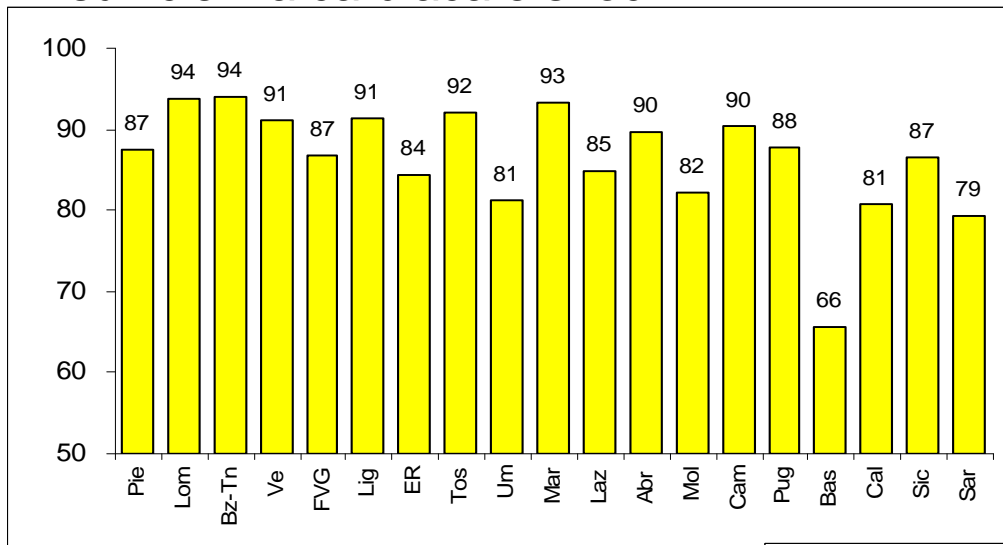
tre assi di lettura:

1. accessibilità ai servizi
2. la garanzia di qualità e sicurezza
3. la sostenibilità economica

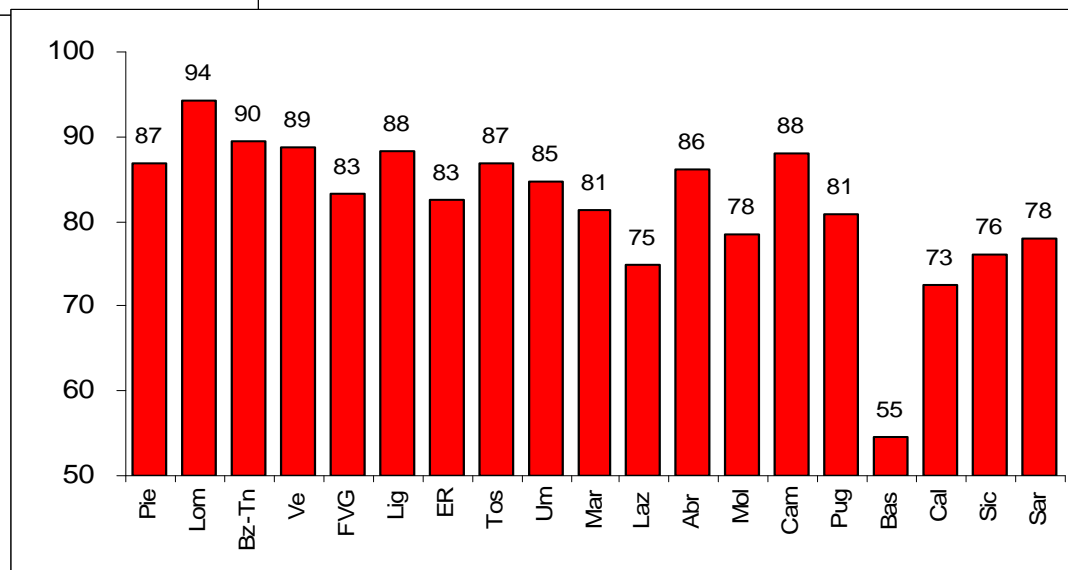


Proporzione di ricoveri di popolazione residente con accesso entro un'ora per specialità di base

insufficienza cardiaca e shock



colecistectomia laparoscopica



Rete oncologica

neoplasia della mammella

Hub



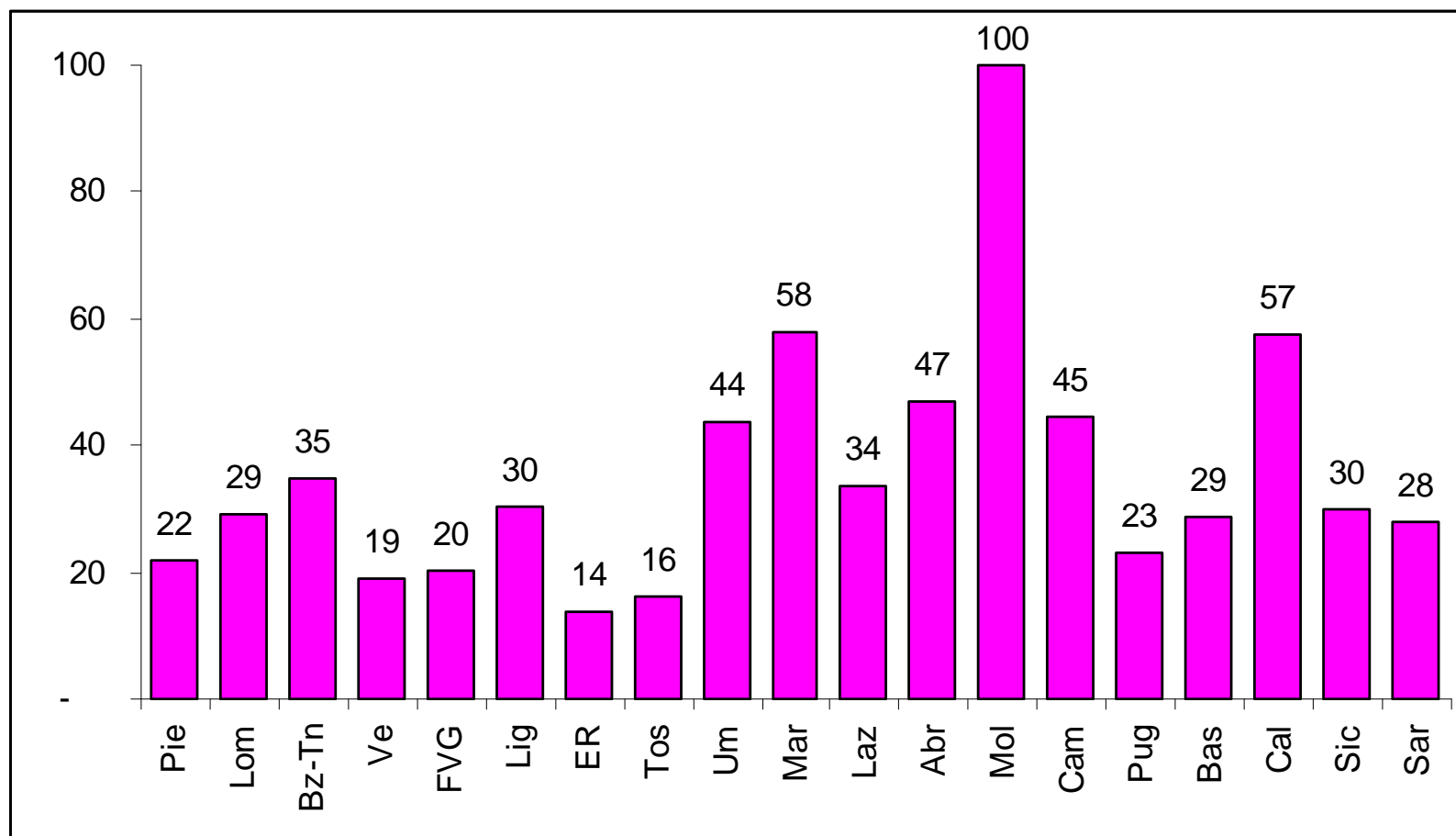
centri con almeno 100 interventi l'anno

Spoke

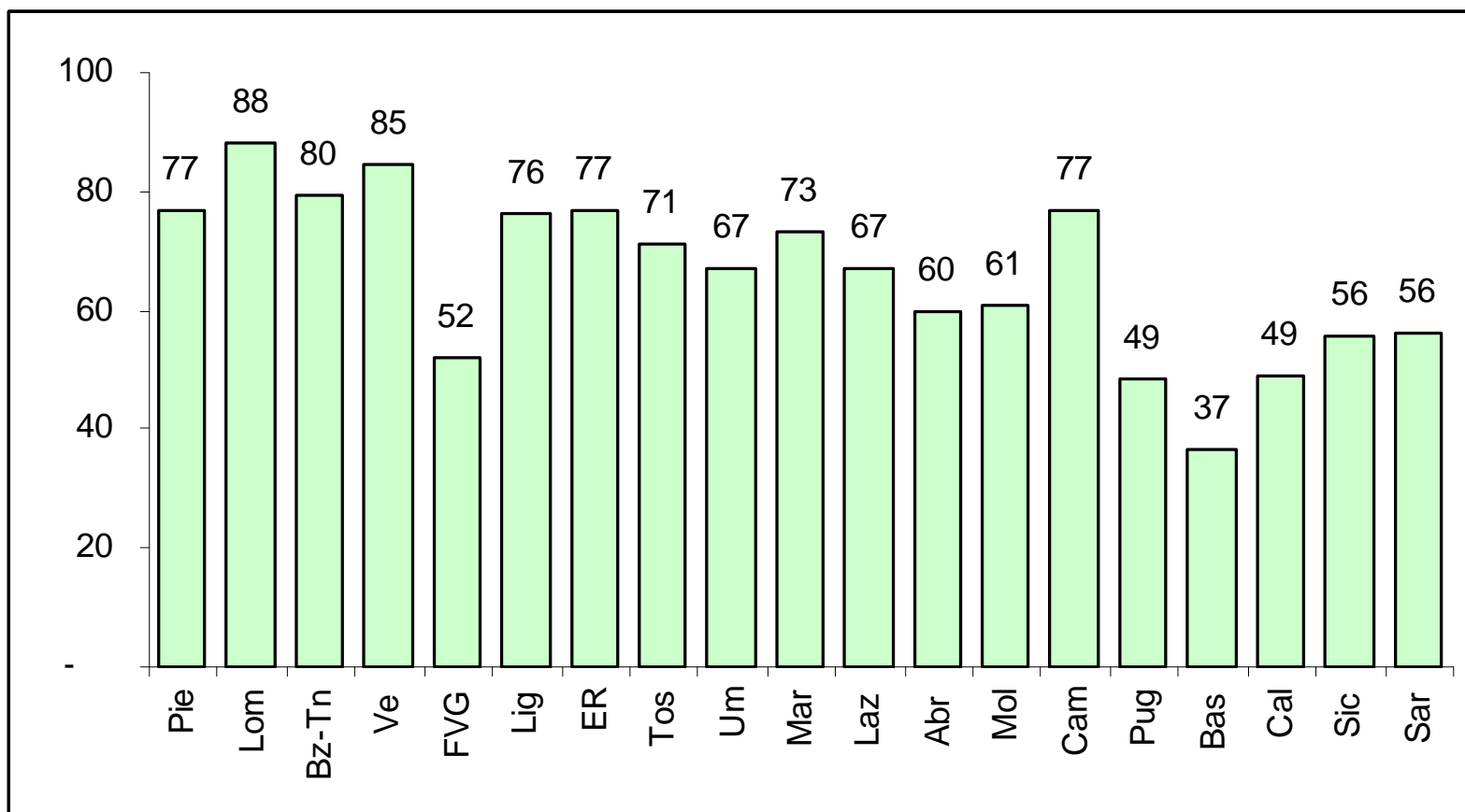


rete periferica per la chemioterapia

Proporzione di ricoveri per neoplasia della mammella in UO con meno di 100 interventi anno

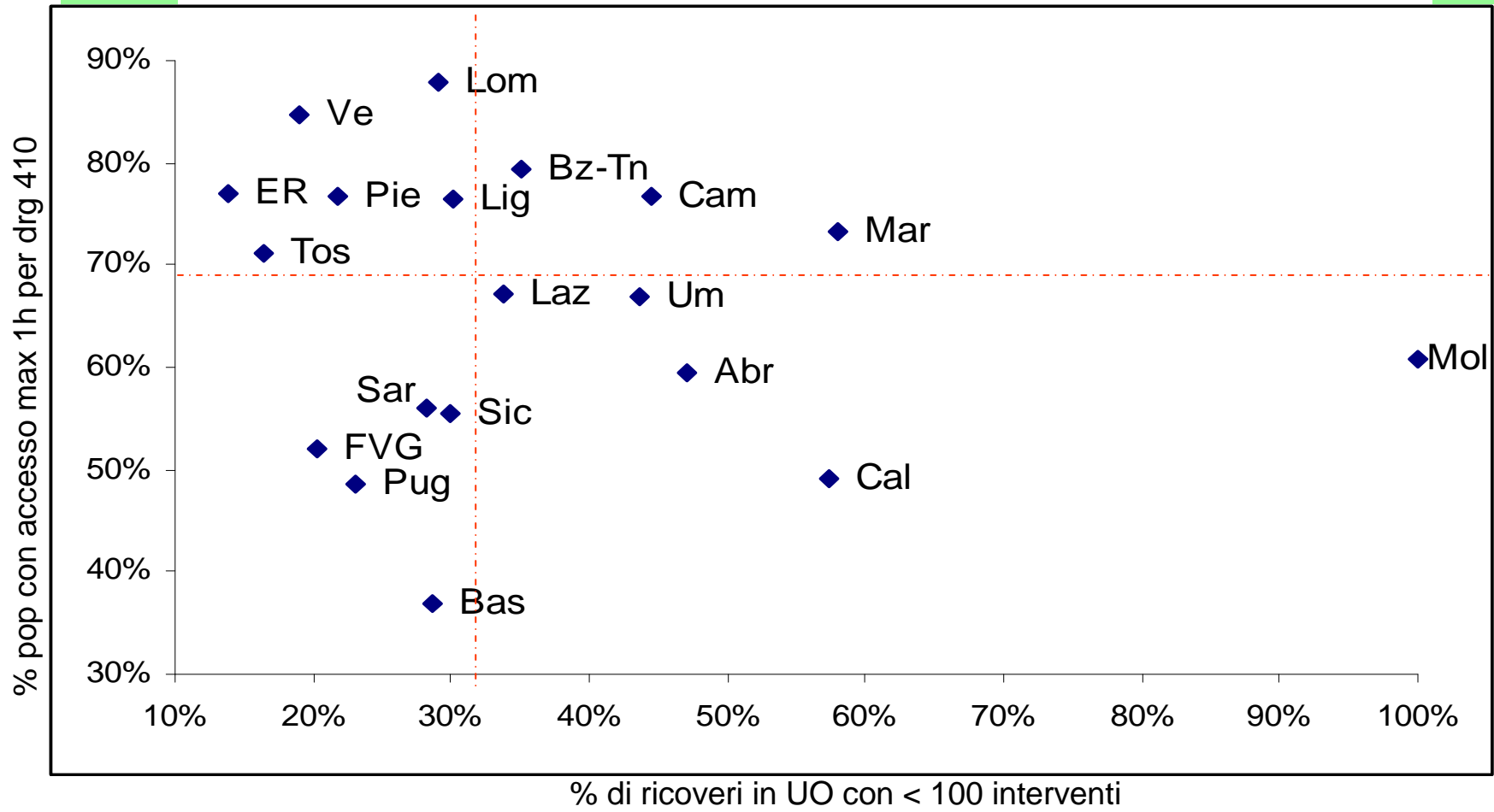


Proporzione di ricoveri di popolazione residente per chemioterapia con tempo di percorrenza < 60 m



IV

I



III

II

Rete cardiovascolare

Hub



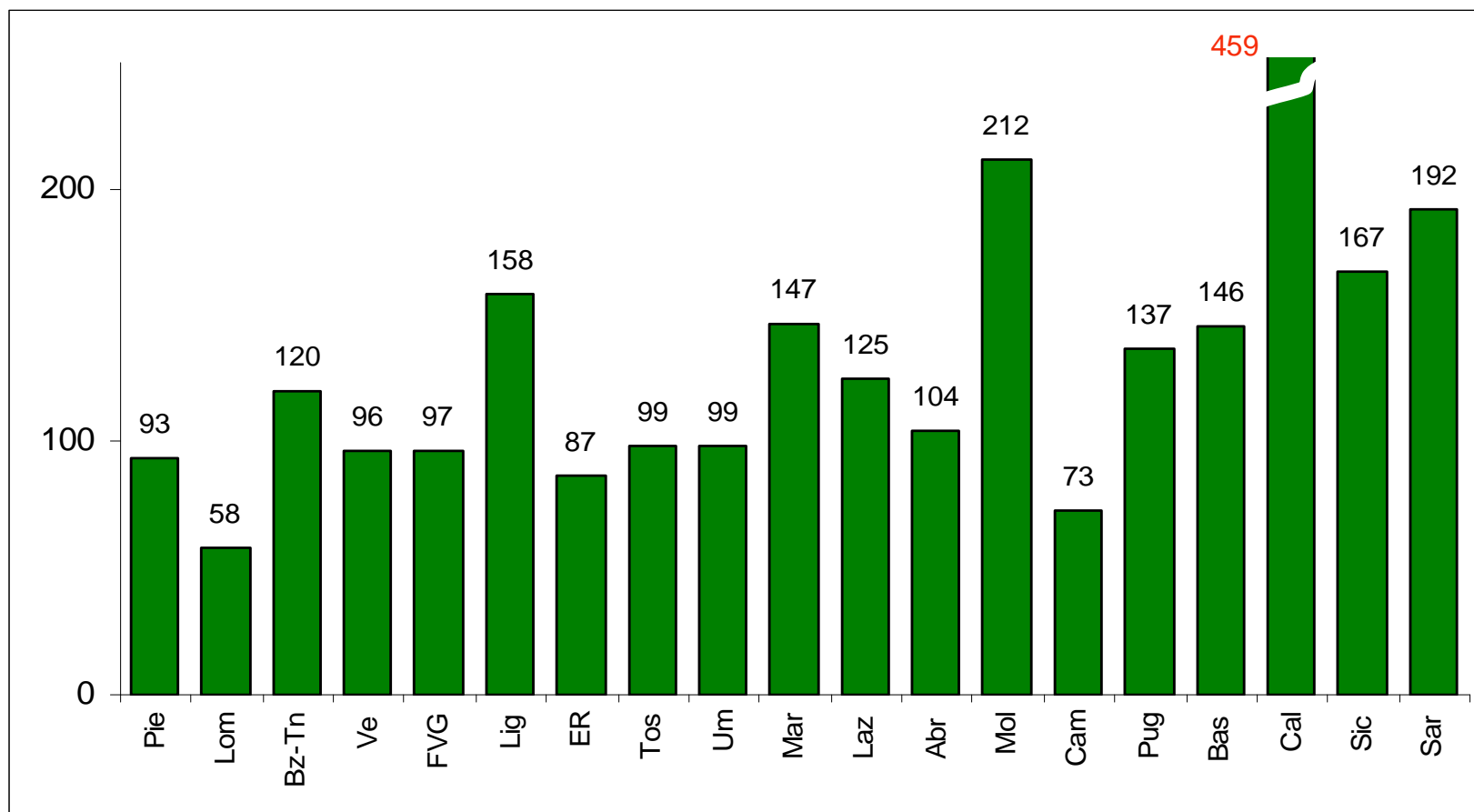
centri bypass aorto coronarico

Spoke

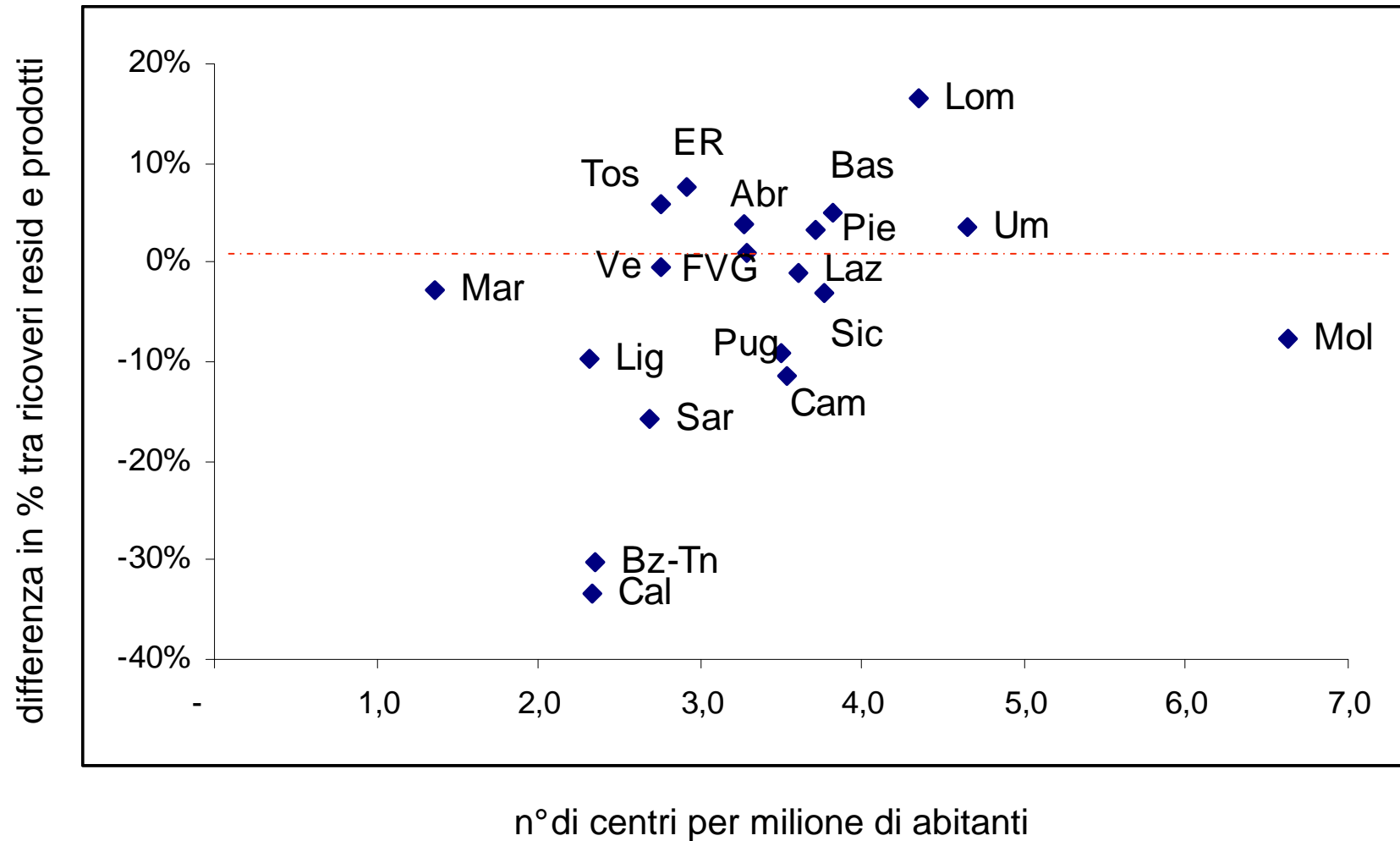


PTCA

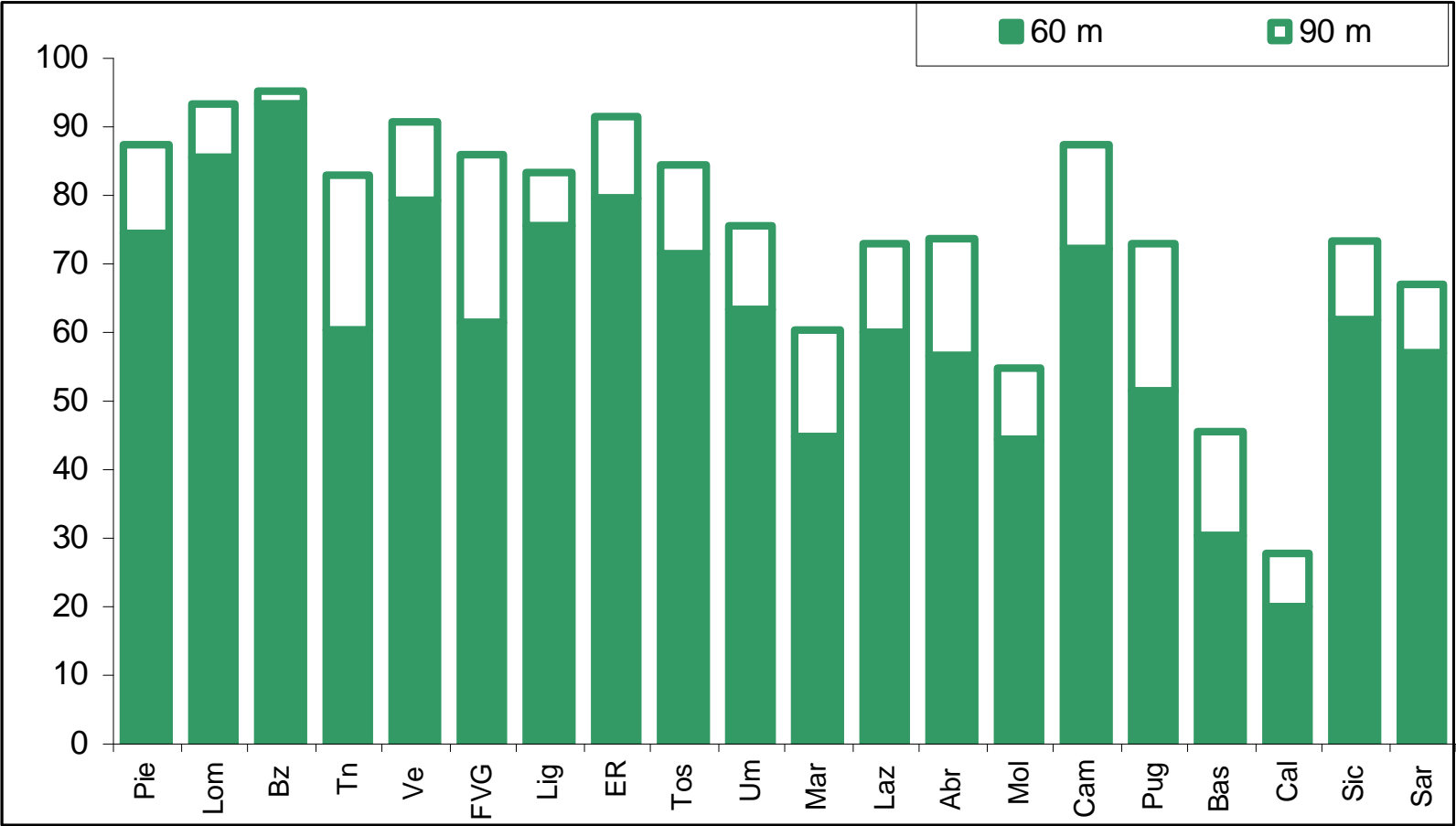
Tempi di percorrenza per 75% di ricoveri di popolazione residente per bypass aorto-coronarico



Differenza in % tra ricoveri di residenti e di produzione e dimensioni della rete per bypass aorto-coronarico



Proporzione di ricoveri con PTCA con tempi di percorrenza di 60 e 90 minuti



Tempi di percorrenza per 75% di ricoveri di popolazione residente per bypass aorto-coronarico e PTCA

